



# MAS **Bohdanečsko**

## VÝROČNÍ ZPRÁVA

### MAS BOHDANEČSKO, z. s.

### 2016

© MAS Bohdanečsko, z. s.



EVROPSKÁ UNIE  
Evropský fond pro regionální rozvoj  
Integrovaný regionální operační program



MINISTERSTVO  
PRO MÍSTNÍ  
ROZVOJ ČR

## OBSAH

<b>OBSAH</b> .....	<b>1</b>
<b>PROFIL ORGANIZACE</b> .....	<b>2</b>
ZÁKLADNÍ INFORMACE .....	2
ČLENSKÁ ZÁKLADNA .....	3
ORGÁNY SPOLKU .....	4
PŘEHLED JEDNÁNÍ ORGÁNŮ .....	6
<b>ČINNOST ORGANIZACE</b> .....	<b>8</b>
STRATEGIE KOMUNITNĚ VEDENÉHO MÍSTNÍHO ROZVOJE MAS BOHDANEČSKO 2014–2020.....	8
SCHÉMA PRIORIT, OPATŘENÍ A CÍLŮ STRATEGIE MAS BOHDANEČSKO.....	9
ANIMACE ŠKOL V ÚZEMÍ MAS BOHDANEČSKO .....	10
PROJEKT REGIONÁLNÍHO ZNAČENÍ.....	10
ZPRACOVÁNÍ MÍSTNÍCH AKČNÍCH PLÁNŮ.....	11
REPREZENTACE A SPOLUPRÁCE .....	11
HOSPODÁŘSKÁ ČINNOST MAS .....	13
<b>HOSPODAŘENÍ ORGANIZACE</b> .....	<b>14</b>
ROZVAHA .....	14
VÝSLEDOVKA.....	15
ZPRÁVA KONTROLNÍ KOMISE.....	15
PŘIJATÉ DOTACE .....	15
<b>KONTAKTY</b> .....	<b>16</b>

## PROFIL ORGANIZACE

### ZÁKLADNÍ INFORMACE

MAS Bohdanečsko, z. s. byla založena v roce 2012 za účelem spolupráce při rozvoji regionu, konkrétně pak s cílem zvýšení kvality života na venkově, podpory zaměstnanosti, ekonomického prostředí a místní produkce, ochrany přírody a kulturního dědictví a podpory rozvoje cestovního ruchu. Území MAS Bohdanečsko se rozprostírá v úrodné Polabské nížině v severozápadním cípu Pardubického kraje. Na území MAS se nachází 26 obcí s více jak 12 tis. obyvateli. Přirozeným centrem této oblasti a sídlem MAS je město Lázně Bohdaneč. Členská základna MAS Bohdanečsko je tvořena zástupci obcí (příp. svazku obcí), podnikatelskými subjekty a neziskovými organizacemi.

Spolek MAS Bohdanečsko, z. s. původně vznikl jako občanské sdružení podle zákona č. 83/1990 Sb., o sdružování občanů. Od 1. ledna 2014 se jeho právní poměry řídí zákonem č. 89/2012 Sb., občanský zákoník. V programovém období 2007-2013 díky postavení místní akční skupiny pomáhal rozvíjet veřejný i soukromý sektor v jeho územní působnosti. Záměrem spolku je v této činnosti pokračovat i v programovém období 2014–2020 pod novou právní formou.

MAS Bohdanečsko je neziskovou organizací, která pracuje na principu metody LEADER. Metoda LEADER je založena na tzv. „přístupu zdola“ s tím, že rozhodovací pravomoc týkající se vypracování a provádění strategií místního rozvoje náleží právě místní akční skupině. Smyslem této metody je zapojit do spolurozhodování o rozvoji regionu aktéry, kteří v regionu žijí a vědí tak, co dané území potřebuje.



Obr. 1 Mapa území MAS Bohdanečsko

## ČLENSKÁ ZÁKLADNA

Členská základna MAS Bohdanečsko, z. s. se v průběhu roku rozrostla o 4 nové členy. MAS Bohdanečsko, z. s. má k 31. 12. 2016 celkem 28 členů.

Členská základna je rozdělena do šesti zájmových skupin dle převládající činnosti a zájmu členských subjektů.

### 1. MÍSTNÍ SAMOSPRÁVA

1. Regionální svazek obcí Bohdanečsko (rozvoj území)
2. Město Lázně Bohdaneč (rozvoj území)
3. Obec Rohovládova Bělá (rozvoj území)
4. Obec Rohoznice (rozvoj území)
5. Obec Strašov (rozvoj území)
6. Obec Semín (rozvoj území)
7. Obec Živanice (rozvoj území)

### 2. VZDĚLÁVÁNÍ, VEŘEJNÉ SLUŽBY

8. Dalltar, z.s. (tělovýchova, volnočasové aktivity, jezdecký sport, Rohovládova Bělá)
9. Léčebné lázně Bohdaneč a.s. (lázeňské služby, Lázně Bohdaneč)
10. Lucie Vydomusová (vzdělávání, Lázně Bohdaneč)
11. SVJ Na Lužci 511 (správa nemovitostí, Lázně Bohdaneč)
12. ZŠ a MŠ Lázně Bohdaneč (vzdělávání, Lázně Bohdaneč)

### 3. MÍSTNÍ PODNIKÁNÍ, CESTOVNÍ RUCH

13. Aleš Václavík (rybářské potřeby, Dolany)
14. Autokemp Buňkov, s.r.o. (služby cestovního ruchu, Břehy)
15. HELIANTHUS-C s.r.o. (služby cestovního ruchu, Lázně Bohdaneč)
16. Jan Sochor (zemědělská výroba, Dolany)
17. Jiří Václavík (pěstování a prodej hub a substrátů, Dolany)
18. Městsko-lázeňské informační centrum (služby cestovního ruchu, Lázně Bohdaneč)

### 4. KULTURA, KULTURNÍ A HISTORICKÉ DĚDICTVÍ, CÍRKVE

19. Římskokatolická farnost Lázně Bohdaneč (církvní a sociální služby, Lázně Bohdaneč)

### 5. SPORT, VOLNOČASOVÉ AKTIVITY

20. Indoor Golf, spol. s r. o. (sportovní aktivity, služby cestovního ruchu, Lázně Bohdaneč)
21. SK Lázně Bohdaneč (sportovní a volnočasové aktivity, Lázně Bohdaneč)
22. TJ Přelovice (sportovní a volnočasové aktivity, Přelovice)
23. T.J. SOKOL Rohovládova Bělá (sportovní a volnočasové aktivity, Rohovládova Bělá)

### 6. OCHRANA ŽIVOTNÍHO PROSTŘEDÍ, ZEMĚDĚLSTVÍ, LESNICTVÍ

24. Agrodružstvo Klas (zemědělská výroba, Křiččň)
25. Jiří Houda (zemědělská výroba, Přelovice)
26. Rybníční hospodářství, s.r.o. (chov a prodej sladkovodních ryb, Lázně Bohdaneč)
27. Spolek STOP nárůstu těžké nákladní dopravy v Lázních Bohdančích a těžbě šterkopísku v jeho okolí (ochrana životního prostředí, Lázně Bohdaneč)
28. ZOD Živanice (zemědělská výroba, Živanice)

## ORGÁNY SPOLKU

### **Valná hromada**

Valná hromada je nejvyšší orgán spolku a tvoří ji všichni členové spolku. Každý člen spolku má v rámci Valné hromady jeden hlas v případě, že je dodržena podmínka, že veřejný sektor ani žádná ze zájmových skupin nepředstavuje více než 49 % hlasovacích práv. Ke svému jednání se Valná hromada schází minimálně 2x ročně.

### **Představenstvo**

Představenstvo je rozhodovacím orgánem spolku. Členy Představenstva spolku volí Valná hromada ze členů spolku na dobu 2 let. Představenstvo volí a odvolává z řad svých členů předsedu a místopředsedu Představenstva. Předseda Představenstva je zároveň statutárním orgánem spolku, tj. Předsedou. Představenstvo se schází ke svému jednání podle aktuálních potřeb, nejméně však jedenkrát za čtyři měsíce.

### **Předseda**

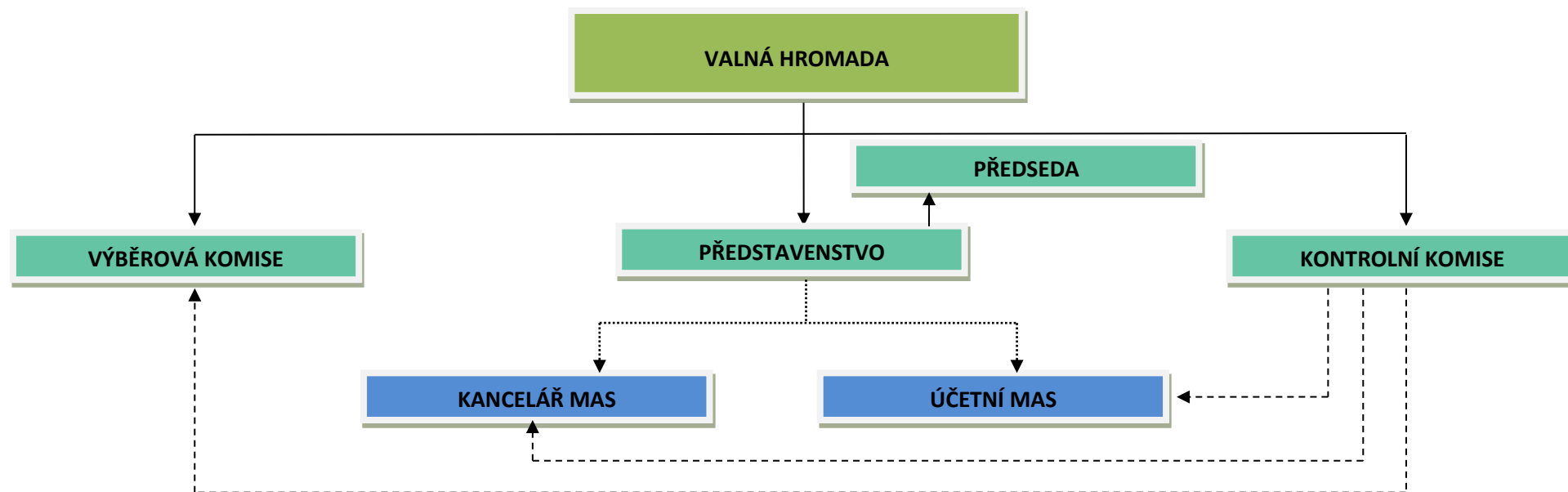
Předseda je statutárním orgánem spolku a zastupuje spolek samostatně ve všech jeho záležitostech. Předsedu spolku volí a odvolává z řad svých členů Představenstvo.

### **Výběrová komise**

Výběrová komise je výběrovým orgánem spolku, jehož hlavní úkol spočívá v třídění, hodnocení a výběru projektů a v přípravě podkladů ke konečnému rozhodnutí Představenstva o jejich přijetí. Členové Výběrové komise musí být voleni ze subjektů, které na území MAS prokazatelně místně působí. Členy Výběrové komise spolku volí Valná hromada spolku na dobu 1 roku. Členové Výběrové komise volí ze svých řad předsedu Výběrové komise. Výběrová komise se schází ke svému zasedání podle aktuálních potřeb.

### **Kontrolní komise**

Kontrolní komise je kontrolním orgánem spolku. Členy Kontrolní komise volí Valná hromada spolku na dobu 3 let. Členové Kontrolní komise volí ze svých řad předsedu Kontrolní komise. Kontrolní komise se schází ke svému zasedání podle aktuálních potřeb, nejméně 1x ročně.



- VOLÍ  →
- UZAVÍRÁ SMLUVNÍ VZTAH  →
- KONTROLUJE  →

Obr. 2 Rozdělení kompetencí v orgánech MAS Bohdanečsko

Tab. 1 Přehled členů orgánů v roce 2016

Přehled členů orgánů v roce 2016	
<b>Předseda</b>	Regionální svazek obcí Bohdanečsko zastoupený předsedou svazku Ing. Milošem Karafiátem
<b>Představenstvo</b>	Regionální svazek obcí Bohdanečsko zastoupený předsedou svazku Ing. Milošem Karafiátem
	Agrodružstvo Klas zastoupené předsedou představenstva Ing. Ladislavem Štěpánkem TJ Sokol Rohovládova Bělá zastoupená předsedou p. Josefem Radoušem
<b>Výběrová komise</b>	HELIANTHUS – C s.r.o. zastoupený statutárním orgánem – jednatelkou Ing. Claudií Kladivovou
	Rybniční hospodářství, s.r.o. zastoupené statutárním orgánem – jednatelem p. Adolfem Vondrkou
	TJ Přelovice zastoupená zmocněncem p. Markem Vaníčkem
<b>Kontrolní komise (do 14. 12. 2016)</b>	Český svaz chovatelů základní organizace Vlčí Habřina zastoupený předsedou spolku p. Jiřím Machem
	Zemědělské a obchodní družstvo "Bratranců Veverkových" Živanice zastoupené předsedou představenstva p. Vítem Hejnou
	Základní škola a mateřská škola Lázně Bohdaneč zastoupená zmocněncem Mgr. Martinem Červeným
<b>Kontrolní komise (od 14. 12. 2016)</b>	Obec Strašov zastoupená starostou obce Petrem Kopáčem
	Zemědělské a obchodní družstvo „Bratranců Veverkových“ Živanice zastoupené předsedou představenstva p. Vítem Hejnou
	Základní škola a mateřská škola Lázně Bohdaneč zastoupená zmocněncem Mgr. Martinem Červeným

## PŘEHLED JEDNÁNÍ ORGÁNŮ

Tab. 2 Přehled jednání orgánů

Orgán MAS	Datum jednání	Předmět jednání
<b>Valná hromada</b>	12. 1. 2016	veřejné představení Strategie MAS (SCLLD) a její projednání, zpráva o činnosti MAS za období červen–prosinec 2015, financování MAS v roce 2016
	7. 4. 2016	projednání Strategie MAS, hospodaření MAS – Zpráva Kontrolní komise o hospodaření MAS v roce 2015, účetní závěrka za rok 2015, konečný rozpočet za rok 2015, členské příspěvky na rok 2016, předběžný rozpočet na rok 2016, projednání úvěru MAS, zpráva o činnosti MAS za období leden–březen 2016, výroční zpráva za rok 2015, volba členů Představenstva, volba předsedy Představenstva, plán činností MAS Bohdanečsko na rok 2016
	13. 12. 2016	projednání aktuálního stavu Strategie MAS, výzvy MAS, rozpočet MAS a členské příspěvky 2016, destinační společnost TO Pardubicko, plán činností MAS Bohdanečsko na období 12/2016–3/2017, zpráva o činnosti MAS za období duben–prosinec 2016, volba členů Výběrové komise, volba členů Kontrolní komise
<b>Představenstvo</b>	8. 1. 2016	POV Pardubického kraje 2014 – informace o vyúčtování dotace, projekt Spolupráce MAS, informace z Kraje

Orgán MAS	Datum jednání	Předmět jednání
		Pernštejnů, splnění standardizace MAS, Valná hromada MAS dne 12.1.2016, informace o Strategii MAS, financování MAS, živnostenské oprávnění MAS, personální záležitosti, účast MAS na seminářích a pracovních setkáních
	28. 1. 2016	informace o Strategii MAS, režie a animace MAS (4.2. IROP), Kraj Pernštejnů, hospodářská činnost MAS, organizační a personální záležitosti
	22. 3. 2016	informace o Strategii MAS, Kontrolní komise a hospodaření MAS, Valná hromada MAS 7.4.2016, Kraj Pernštejnů, informace o změně členské základny MAS – obdrženy 3 žádosti o vystoupení z MAS
	26. 4. 2016	informace o Strategii MAS, Kraj Pernštejnů, mzdové a provozní výdaje, personální záležitosti MAS
	15. 6. 2016	informace o Strategii MAS, POV Pardubického kraje, režie a animace MAS (4.2. IROP), Valná hromada Krajské sítě MAS Pardubického kraje 3.6.2016 v Hlinsku, personální záležitosti MAS, přihlášky nových členů MAS
	11. 8. 2016	organizační záležitosti MAS, Strategie MAS, POV Pardubického kraje, režie a animace MAS (4.2. IROP), Kraj Pernštejnů – festival lokálních chutí a vůní, přihlášky nových členů MAS
	22. 9. 2016	organizační záležitosti MAS, Strategie MAS, POV Pardubického kraje, režie a animace MAS (4.2. IROP), Kraj Pernštejnů, destinační společnost TO Pardubicko, přihlášky nových členů MAS
	1. 12. 2016	organizační a personální záležitosti MAS, Strategie MAS, POV Pardubického kraje 2017, režie a animace MAS (4.2. IROP), Kraj Pernštejnů, animace škol, směrnice inventarizace majetku, změna členské základny – žádost o vystoupení člena ČSCH VIČÍ Habřina ze spolku MAS, Valná hromada MAS 13.12.2016
	13. 12. 2016	volba orgánů MAS – návrhy na členy Výběrové a kontrolní komise, změna členské základny – žádost o vstup do MAS Města Lázně Bohdaneč
<b>Kontrolní komise</b>	14. 3. 2016	funkce a úkoly Kontrolní komise, hodnocení hospodaření MAS
	14. 12. 2016	volba předsedy Kontrolní komise



## ČINNOST ORGANIZACE

### STRATEGIE KOMUNITNĚ VEDENÉHO MÍSTNÍHO ROZVOJE MAS BOHDANEČSKO 2014–2020

Globálním cílem Strategie komunitně vedeného místního rozvoje MAS Bohdanečsko 2014–2020 je zkvalitnění podmínek pro život obyvatel území MAS Bohdanečsko a zvýšení atraktivity území pro jeho návštěvníky. Tento cíl bude naplňován prostřednictvím tří priorit (více viz schéma: Schéma priorit, cílů a opatření SCLLD MAS Bohdanečsko):

- Priorita 1 – Spokojený region
- Priorita 2 – Konkurenceschopný region
- Priorita 3 – Vědomý region

Strategie MAS byla schválena členskou základnou na zasedání Valné hromady dne 12. 1. 2016, následně byla odeslána k hodnocení příslušným řídicím orgánům. Strategie MAS pak 11 měsíců procházela důkladným prověřováním a hodnocením řídicích orgánů (hodnocení formálních náležitostí a přijatelnosti a více kolovým věcným hodnocením). Strategie MAS byla schválena dne 22. 12. 2016 a MAS Bohdanečsko se zařadila mezi místní akční skupiny s právem vyhlášovat výzvy v oblastech vydefinovaných v tzv. programových rámcích IROP (Integrovaný regionální operační program 2014–2020) a PRV (Program rozvoje venkova 2014–2020). MAS Bohdanečsko tak bude podporovat projekty žadatelů z území MAS Bohdanečsko ve dvou opatřeních programového rámce IROP:

- Opatření 1 – Ve škole i za školou (stavební úpravy a vybavení učeben v klíčových kompetencích základních a středních škol a subjektů neformálního vzdělávání a zpřístupnění žákům/studentům se speciálními vzdělávacími potřebami)
- Opatření 2 – BEZ omezení: Bezpečně – Ekologicky – Zdravě (bezpečnost v dopravě a terminály)

a ve třech Fiche programového rámce PRV:

- Fiche 3 – Poklady naší ornice (investice do zemědělských činností)
- Fiche 4 – U nás na venkově (investice do nezemědělských činností)
- Fiche 6 – Zelená má zelenou (zpřístupnění lesa návštěvníkům – naučné a herní prvky, lesní stezky, značení, opatření na údržbu lesního prostředí a bezpečnosti návštěvníků lesa)

Speciální postavení má Fiche 6 – Za jeden provaz v rámci programového rámce PRV, která má podpořit spolupráci místních akčních skupin např. investicemi v oblasti týkající se zajištění odbytu místní produkce místních výrobků a služeb v návaznosti na fungující projekt regionálního značení.

V červenci MAS Bohdanečsko podala žádost o podporu projektu „Režie a animace MAS Bohdanečsko“ v rámci opatření 4.2 IROP. Tento projekt je realizován od května roku 2016 do prosince 2023 a jeho cílem je zabezpečit provoz MAS v souvislosti s realizací Strategie MAS na období 2016–2023. V rámci projektu je možné zabezpečit úhradu mezd zaměstnanců MAS a pracovníků na DPP, účetní spolku, audit, vydávání propagačních materiálů, organizaci seminářů, školení žadatelů, animaci škol, provozních výdajů kanceláře MAS - kancelářské potřeby, nájem, telefony, ostatní poplatky. Projekt je 5 % spolufinancován MAS Bohdanečsko. Realizace projektu je předfinancována úvěrem u České spořitelny, a. s.

V průběhu roku 2016, před schválením Strategie MAS probíhala příprava vyhlášení výzev v území na výše zmíněné oblasti. Zaměstnanci MAS průběžně připravovali a konzultovali interní postupy pro vyhlášení výzev a celý proces administrace žádostí o podporu na MAS včetně hodnotících kritérií. Zaměstnanci se účastnili četných vzdělávacích akcí. Dále byly konzultovány projektové záměry z území MAS Bohdanečsko.

## SCHÉMA PRIORIT, OPATŘENÍ A CÍLŮ STRATEGIE MAS BOHDANEČSKO

GLOBÁLNÍ CÍL SCLLD MAS Bohdanečsko: Zkvalitnění podmínek pro život obyvatel území MAS Bohdanečsko a zvýšení atraktivity území pro jeho návštěvníky		
PRIORITA 1 – Spokojený region	PRIORITA 2 – Konkurenceschopný region	PRIORITA 3 – Vědomý region
<b>STRATEGICKÝ CÍL: Zkvalitnit podmínky pro život v obcích v regionu</b>	<b>STRATEGICKÝ CÍL: Podporovat konkurenceschopnost a rozvoj regionu</b>	<b>STRATEGICKÝ CÍL: Pečovat o životní prostředí a historické a kulturní dědictví regionu</b>
<b>SC 1A – Rozšířit nabídku sociálních služeb a lékařské péče</b>	<b>SC 2A – Posílit konkurenceschopnost</b>	<b>SC 3A – Pečovat o životní prostředí a krajinu</b>
Op 1A.1 – Rozvoj systému sociálních a zdravotních služeb	Op 2A.1 – Rozvoj zemědělství	Op 3A.1 – Posílení rekreační funkce lesů
<b>SC 1B – Zabezpečit kvalitní vzdělávání a podpořit volnočasové aktivity</b>	Op 2A.2 – Podpora lázeňství a turismu	Op 3A.2 – Revitalizace a ochrana vodních ploch a toků
Op 1B.1 – Zkvalitnění a rozvoj vzdělávání	Op 2A.3 – Podpora místní produkce	Op 3A.3 – Revitalizace veřejných prostranství a budov
Op 1B.2 – Rozvoj volnočasových aktivit a dalšího vzdělávání	<b>SC 2B – Podpořit regionální rozvoj a spolupráci</b>	<b>SC 3B – Pečovat o historické a kulturní dědictví</b>
<b>SC 1C – Modernizovat a vystavět dopravní infrastrukturu</b>	Op 2B.1 – Rozvoj spolupráce a sounáležitosti k regionu	Op 3B.1 – Zatraktivnění kulturních památek a památek místního významu
Op 1C.1 – Podpora udržitelných forem dopravy		
Op 1C.2 – Podpora ostatních forem dopravy		
<b>SC 1D – Modernizovat a dobudovat technickou infrastrukturu</b>		
Op 1D.1 – Výstavba a rekonstrukce splaškové kanalizace a čistíren odpadních vod		
Op 1D.2 – Výstavba a rekonstrukce rozhlasu a osvětlení		
Op 1D.3 – Výstavba a modernizace ostatní technické infrastruktury		

## ANIMACE ŠKOL V ÚZEMÍ MAS BOHDANEČSKO

MAS Bohdanečsko realizovala v roce 2016 tzv. animaci škol. Jedná se o administrativní podporu mateřským a základním školám při podávání žádosti o dotaci z Operačního programu Výzkum, vývoj a vzdělávání. Cílem výzvy Podpora škol formou zjednodušeného vykazování – tzv. šablon je podpora základů vzdělávání rozvojem čtenářské a matematické gramotnosti, podpora kvalitnějšího vzdělávání dětí a žáků ohrožených školním neúspěchem a podpora společného vzdělávání. Školy mají možnost žádat o dotaci v termínu od 23. 6. 2016 do 30. 6. 2017. Doba trvání projektu je 24 měsíců. Dne 19. 9. 2016 se v ZŠ Rohovládova Bělá konal seminář pro školy v území. MAS Bohdanečsko uskutečňuje pravidelné osobní konzultace se školami v území MAS a v animační činnosti bude pokračovat i v roce 2017.



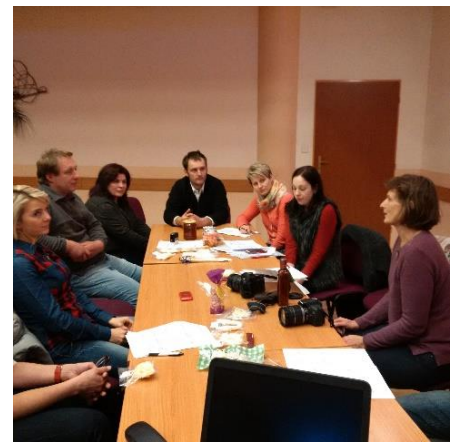
Obr. 3 Seminář pro školy v území MAS Bohdanečsko k výzvě na projekty zjednodušeného vykazování, Rohovládova Bělá, 19. 9. 2016

## PROJEKT REGIONÁLNÍHO ZNAČENÍ



Obr. 5 Logo značky

MAS Bohdanečsko spolupracuje se sousedními regiony MAS Region Kunětické hory (MAS RKH) a MAS Holicko v projektu regionálního značení KRAJ PERNŠTEJNŮ regionální produkt®. Cílem projektu, jehož hlavním koordinátorem je MAS RKH, je podpora odbytu místních producentů a vyzdvižení kvality jejich výrobků. Právo užívat značku Kraj Pernštejnů regionální produkt bylo na základě dosud proběhlých šesti kol certifikace regionálních výrobků uděleno celkem 20 regionálním producentům z Bohdanečska, Regionu Kunětické hory a Holicka. Již v roce 2015 byla navázána spolupráce také s městem Pardubice, kde bylo doposud certifikováno celkem 5 regionální výrobců a jejich produkty. V roce 2016 proběhla dvě kola certifikace regionálních výrobků.



Obr. 4 Zasedání 6. certifikační komise Sezemice, 7. 11. 2016



Obr. 6 Houbová mýdla Jedlé houby z Dolan a Mýdlárna Levandulový dům

Ke stávajícím produktům, které mají právo užívat značku „Kraj Pernštejnů regionální produkt“ na Bohdanečsku, se nově připojil Slunečnicový med pana Dominika Lázníčky z Přelovic a panu Václavíkovi z Dolan přibyla nová certifikace produktu Ganoderma-reishi k již certifikovanému doplňku stravy s názvem IMUNOPREVENEC. V průběhu roku 2016 došlo k navázání spolupráce mezi panem Václavíkem z Dolan a paní Ditou Hofrichterovou z Mýdlárny Levandulový dům v Živanicích. Paní Hofrichterová začala vedle svého stálého sortimentu zpracovávat tuhá rostlinná mýdla s přísadkou prášku z léčivých hub z Dolan. MAS Bohdanečsko bude tuto formu spolupráce nadále podporovat.

Na Bohdanečsku jsou nositeli značky s motivem dubového listu tyto produkty: IMUNOPREVENEC z hlívy ústříčné a Ganoderma-reishi z Dolan, Jahody od Houdy z Přelovic, Mýdlárna Levandulový dům, Pernštejský kapr z Rybníčního hospodářství Lázně Bohdaneč a Slunečnicový med z Přelovic.

## ZPRACOVÁNÍ MÍSTNÍCH AKČNÍCH PLÁNŮ

MAS Bohdanečsko byla v roce 2016 zapojena do zpracování Místních akčních plánů rozvoje vzdělávání (MAP). Jedná se o strategické dokumenty pro oblast školství, které se v průběhu roku 2016 intenzivně zpracovávaly na úrovni ORP (ORP Pardubice a ORP Přelouč). MAS Bohdanečsko se podílela na zpracování MAP u mateřských a základních škol z území MAS Bohdanečsko formou administrativní podpory hlavních realizátorů MAP. Manažerka MAS je členem Řídícího výboru MAP v ORP Přelouč a plní funkci odborného garanta spolupráce v MAP ORP Pardubice. Tvorba Místních akčních plánů je podmínkou pro čerpání financí z Integrovaného regionálního operačního programu. Veškeré investiční projektové záměry škol musí být zaneseny v tzv. Strategickém rámci MAP. V rámci tvorby MAP ORP Přelouč a MAP ORP Pardubice probíhaly v průběhu roku 2016 pravidelná setkávání pracovních skupin, vzdělávací semináře pro ředitele a učitele škol a jednání Řídícího výboru. Pracovníci MAS se těchto setkávání pravidelně účastnili a ve spolupráci budou pokračovat i v nadcházejícím roce.



Obr. 7 Jednání Řídícího výboru MAP  
Přelouč, 22. 9. 2016

## REPREZENTACE A SPOLUPRÁCE

MAS Bohdanečsko je členem NS MAS ČR, z.s. (Národní síť místních akčních skupin ČR), Krajské sítě NS MAS ČR Pardubického kraje a Celostátní sítě venkova Pardubického kraje. Zaměstnanci kanceláře MAS se pravidelně účastnili jednání a vzdělávacích akcí těchto organizací. Spolek Krajská síť NS MAS ČR Pardubického kraje se v roce 2016 stal členem Paktu zaměstnanosti Pardubického kraje, z.ú. a Energeticko-technického inovačního klastru (ETIK).

V roce 2016 jsme zastupovali území MAS Bohdanečsko jako člen horizontální pracovní skupiny na jednáních ITI hradecko-pardubické aglomerace. MAS Bohdanečsko byla přizvána jako klíčový partner projektu INNOGROW, který realizuje Regionální rozvojová agentura Pardubického kraje. Cílem projektu je zvýšení konkurenceschopnosti malých a středních podniků zavedením inovativních technologií a přijetí nových modelů podnikání.

MAS Bohdanečsko spolu s dalšími pěti místními akčními skupinami Pardubického kraje (MAS Litomyšlsko, o. p. s., MAS Holicko, o. p. s., MAS Skutečsko, Košumbersko a Chrastecsko, z.s., Místní akční skupina Svitava z.s. a MAS Moravskotřebovsko a Jevíčko o.p.s.) navázaly na spolupráci a dobrou praxi při výměně zkušeností z realizace projektu „Společné využití praxe v oblasti evaluace strategií“ realizovaného v letech 2014–2015 financovaného z PRV 2007–2013 zorganizováním 3 workshopů - pracovních setkání MAS (22. 7. 2016 ve Svitavách, 28. 6. 2016 v Luži a 21. 12. 2016 v Jevíčku) určených zaměstnancům kanceláří MAS. Obsahem těchto



Obr. 8 Workshop – pracovní setkání MAS  
Jevíčko, 21. 12. 2017

workshopů byla výměna praktických zkušeností s vypořádáváním připomínek Strategii MAS, přípravou interních postupů administrace výzev, preferenčních kritérií a monitoringu projektů.

Manažerka MAS se v roce 2016 zúčastnila LeaderFESTU, který se konal v Karlově Studánce v Jeseníkách. Na podzim roku 2016 se zaměstnanci kanceláře MAS zúčastnili Národní konference Venkov 2016, která proběhla v Litoměřicích. V listopadu 2016 se MAS Bohdanečsko společně s ostatními MAS Pardubického kraje zúčastnila exkurze do polské MAS (okolí města Milicz), která sloužila jako inspirace k čerpání finančních prostředků a byla určena nejen pro manažery a členy MAS, ale také pro starosty obcí, zemědělce, podnikatele a potencionální žadatele o dotace z Programu rozvoje venkova.



Obr. 9 Restaurace Hubertówka Zamek Mysliwski  
Polsko, 2. 11. 2016

Dne 27. 10. 2016 se MAS Bohdanečsko účastnila Výlovu Bohdanečského rybníka. Pracovníci MAS zde návštěvníky informovali o činnosti MAS v území, možnostech spolupráce a plánovaných výzvách, v rámci kterých, bude možnost čerpat přes MAS finanční prostředky.



Obr. 10 Výlov Bohdanečského rybníka  
Lázně Bohdaneč, 28. 10. 2016



Obr. 11 Prezentace MAS na Výlovu Bohdanečského  
rybníka

V roce 2016 byla zahájena intenzivní spolupráce se Statutárním městem Pardubice a Turistickým informačním centrem Pardubice (TIC Pardubice) v rámci příprav k založení destinačního spolku pro Turistickou oblast Pardubicko, kde MAS působí v roli spoluzakladatele. V prosinci 2016 proběhla v Lázních Bohdanči informační schůzka se zástupci města Pardubice a TIC Pardubice, na kterou byli přizváni také hlavní aktéři působící v oblasti cestovního ruchu a gastronomie na území Bohdanečska. Plán MAS zapojit se do této spolupráce byl následně odsouhlasen na zasedání Valné hromady MAS. V prvním čtvrtletí roku 2017 budou předloženy ke schválení materiály potřebné k založení daného spolku a samostatný vznik a zahájení činnosti spolku je plánován k 1. červenci 2017. Hlavním smyslem založení spolku je rozvoj cestovního ruchu a posílení komunikace mezi městem a venkovem. V srpnu roku 2016 proběhl



Obr. 12 Festival chutí, vůní a řemesel  
Pardubický Zámek, 12. – 14. 8. 2016

první ročník Festivalu chutí, vůní a řemesel, který byl ukázkou spojení zázemí krajského města s prvky venkovských oblastí. MAS Bohdanečsko bude i nadále tyto aktivity podporovat.

## HOSPODÁŘSKÁ ČINNOST MAS

MAS Bohdanečsko zahájila v roce 2016 vlastní hospodářskou činnost s cílem zajistit spolufinancování projektů realizovaných MAS. V rámci hospodářské činnosti se MAS v roce 2016 na zpracování strategických rozvojových dokumentů obcí z území MAS Bohdanečska, tzv. Programu rozvoje obce.

Ve spolupráci se starostou a zastupitelstvem obce nabízíme zpracování analýzy, realizaci dotazníkového šetření dle individuálních potřeb obce a jeho následné vyhodnocení. Dále navrhne silné a slabé stránky obce, SWOT analýzu. Dokument průběžně konzultujeme s občany, s pracovní skupinou složenou z členů zastupitelstva, zástupců školy v obci, aktivních občanů, zástupců spolků a podnikatelů v obci. Občané tak mají možnost se vyjádřit k obsahu dokumentu a spolu s nimi diskutujeme o směrech vývoje obce, tj. pracovní skupina definuje vizi obce, prioritní oblasti a jednotlivé investiční i neinvestiční aktivity. Tímto přístupem zabezpečujeme tzv. komunitní přístup v plánování.

## HOSPODAŘENÍ ORGANIZACE

### ROZVAHA

Bilance hospodaření MAS Bohdanečsko, z. s. v roce 2016 je vyrovnaná, viz Tab. 3.

Tab. 3 Bilance hospodaření MAS Bohdanečsko, z. s. k 31. 12. 2016 v tis. Kč.

<b>ROZVAHA</b>	
<b>AKTIVA</b>	<b>BĚŽNÉ ÚČETNÍ OBDOBÍ 2016</b>
Dlouhodobý nehmotný majetek	0
Dlouhodobý hmotný majetek	0
Dlouhodobý finanční majetek	0
Oprávký k dlouhodobému majetku	0
Dlouhodobý majetek celkem	0
Zásoby	0
Pohledávky	0
Krátkodobý finanční majetek	183
Jiná aktiva celkem	0
Krátkodobý majetek celkem	183
<b>AKTIVA CELKEM</b>	<b>183</b>
<b>PASIVA</b>	<b>BĚŽNÉ ÚČETNÍ OBDOBÍ 2016</b>
Jmění	0
Výsledek hospodaření	60
Vlastní zdroje celkem	60
Rezervy	0
Dlouhodobé závazky	0
Krátkodobé závazky	123
Jiná pasiva	0
Cizí zdroje celkem	123
<b>PASIVA CELKEM</b>	<b>183</b>

## VÝSLEDOVKA

Hospodářský výsledek MAS Bohdanečsko, z. s. je v roce 2016 záporný a dosáhl výše -94 tis. Kč viz Tab. 4. Tato skutečnost je dána ex-post financováním projektu „Režie a animace MAS Bohdanečsko“, kdy část vynaložených výdajů projektu roku 2016 bude profinancována zpětně v roce 2017.

Tab. 4 Výkaz zisku a ztrát MAS Bohdanečsko, z. s. k 31. 12. 2016 v tis. Kč.

<b>VÝKAZ ZISKU A ZTRÁT</b>	
<b>NÁKLADY</b>	<b>BĚŽNÉ ÚČETNÍ OBDOBÍ 2016</b>
Spotřebované nákupy a nakupované služby	188
Změna stavu zásob vlastní činnosti a aktivace	0
Osobní náklady	607
Daně a poplatky	2
Ostatní náklady	0
Odpisy, prodaný majetek, tvorba a použití rezerv a opravných položek	0
Poskytnuté příspěvky	10
Daň z příjmů	0
<b>NÁKLADY CELKEM</b>	<b>807</b>
<b>VÝNOSY</b>	<b>BĚŽNÉ ÚČETNÍ OBDOBÍ 2016</b>
Provozní dotace	430
Přijaté příspěvky	171
Tržby za vlastní výkony a za zboží	47
Ostatní výnosy	65
Tržby z prodeje majetku	0
<b>VÝNOSY CELKEM</b>	<b>713</b>
<b>VÝSLEDEK HOSPODAŘENÍ PŘED ZDANĚNÍM</b>	<b>-94</b>
<b>VÝSLEDEK HOSPODAŘENÍ PO ZDANĚNÍ</b>	<b>-94</b>

## ZPRÁVA KONTROLNÍ KOMISE

Dne 2. 5. 2017 provedl kontrolní orgán MAS Bohdanečsko kontrolu hospodaření spolku za rok 2016. Kontrolní komise neshledala v hospodaření MAS Bohdanečsko žádné závady a nedostatky.

## PŘIJATÉ DOTACE

MAS Bohdanečsko, z. s. získala v roce 2016 dotace v celkové výši 542 502,21,- Kč. Z Programu rozvoje venkova Pardubického kraje 2015 získala MAS dotaci ve výši 200 000,- Kč. Na konci roku 2016 byly proplaceny výdaje ve výši 327 502,21,- Kč za realizaci projektu „Režie a animace MAS Bohdanečsko“ v období 5-10/2016 financovaného z Integrovaného regionálního operačního programu 2014–2020. Spolku MAS Bohdanečsko byl v roce 2016 poskytnut příspěvek na zřízení společensky účelného pracovního místa ve výši 65 000,- Kč financovaný z Operačního programu Zaměstnanost



## KONTAKTY

<b>Název:</b>	<b>MAS Bohdanečsko, z. s.</b>
<b>IČ:</b>	226 10 502
<b>Sídlo:</b>	Masarykovo nám. 1 533 41 Lázně Bohdaneč
<b>Provozovna:</b>	AGD Klas, Křičeň 102, 533 41
<b>Předseda:</b>	Regionální svazek obcí Bohdanečsko zastoupený předsedou svazku Ing. Milošem Karafiátem
<b>Telefon:</b>	+420 606 660 216
<b>E-mail:</b>	<a href="mailto:karafiat@lazne.bohdanec.cz">karafiat@lazne.bohdanec.cz</a>
<b>Manažerka:</b>	Ing. Daniela Dvořáková
<b>Telefon:</b>	+420 732 881 851
<b>E-mail:</b>	<a href="mailto:info@mas-bohdanecsko.cz">info@mas-bohdanecsko.cz</a>
<b>Web:</b>	<a href="http://www.mas-bohdanecsko.cz">www.mas-bohdanecsko.cz</a>