



MAS **Bohdanečko**

Interpretační plán kulturně-historického dědictví regionu Bohdanečko

*Zpracováno v roce 2023 v rámci projektu Podpora rozvoje cestovního ruchu,
regionální produkce a komunitního života v území MAS Bohdanečko financovaného
z Programu obnovy venkova Pardubického kraje 2023*

Zpracovatelka:

Hana Svatošová, Bc., členka Sdružení pro interpretaci místního dědictví ČR
pro **MAS Bohdanečsko, z. s.**



Obsah

Úvod.....	4
1 Popis procesu zpracování interpretačního plánu	5
1.1 Důvody zpracování interpretačního plánu	5
1.2 Popis zpracování interpretačního plánu.....	5
2 Místní kulturní dědictví, popis výběru částí místního dědictví a cíle interpretace místa	6
2.1 Proces výběru části místního dědictví k interpretaci	8
2.2 Zájmové skupiny se vztahem k místnímu dědictví	8
2.2.1 Samosprávy	8
2.2.1.1 Dolany.....	8
2.2.1.2 Lázně Bohdaneč.....	9
2.2.1.3 Neratov.....	11
2.2.1.4 Přelovice	11
2.2.1.5 Břehy.....	12
2.2.1.6 Semín.....	13
2.2.2 Další subjekty.....	13
2.2.2.1 Městsko-lázeňské informační centrum Lázně Bohdaneč.....	13
2.2.2.2 Léčebné lázně Bohdaneč a.s.....	14
2.3 Probíhající péče o vybrané části místního dědictví	14
2.4 Cíle interpretace vybrané části místního dědictví.....	14
3 Cílové skupiny interpretace	16
3.1 Výběr hlavních cílových skupin interpretace a jeho zdůvodnění	16
3.2 Hlavní a vedlejší sdělení interpretace	17
4 Forma a výběr prostředků interpretace	18
4.1 Koncepce výběru forem a prostředků interpretace.....	18
4.2 Formy interpretace.....	18
4.2.1 Virtuální podpora cílů a prostředků interpretace	18
4.2.2 Mapa tras a cílů	20
4.3 Prostředky interpretace	35
4.3.1 Koncepce tvorby prostředků interpretace	35
4.3.2 Vybrané konkrétní instalace.....	37
5 Předpoklady realizace interpretačního plánu	41
5.1 Návrh možného postupu realizace.....	41
5.2 Silné a slabé stránky interpretačního plánu	42
ZÁVĚR.....	43
Zdroje	44



ÚVOD

Interpretace mění fenomény na zážitky. Je to způsob, jak poodhalit tajemství skrytá v krajině i stavbách v příbězích lidí, kteří je utvářeli. A to nejen turistům, ale také místním na vycházce po okolí.

Krajinu Bohdanečska utvářela v dávných dobách řeka Labe, hledající si nové cesty divokými mokřadními lesy a močály. Před více než 900 lety sem přišli lidé, pracovití a vzdělaní benediktýni z Opatovického kláštera. Kolonizovali okolní krajinu, zakládali osady, vysoušeli močály a zaváděli nové technologie do hospodaření. V té době zakládali první vodní díla – rybníky se soustavami kanálů a zařízení poháněné vodními koly. V té době vznikla kromě mnoha obcí i první část Velké strúhy, později nazvané Opatovický kanál.

Začátkem 15. století krajem několikrát táhli husité a klášter zanikl. Na hospodaření benediktýnů navázal renesanční vizionář Vilém z Pernštejna a vybudoval impozantní rybniční soustavu. Pro zásobování rybníků vodou dostavěl umělý vodní kanál. Ten se tak již více než 500 let vine Bohdanečskem a spojuje Labský oblouk. V rovinaté krajině jeho stavitelé vyměřili primitivními nástroji přesný spád, dodnes jsou na mnoha místech dna Opatovického kanálu dubové prahy.

Život lidí v okolí Opatovického kanálu s ním byl propojený – kanál i strouhy pravidelně čistili, pomáhali s údržbou i stavbou vodních děl i při výlovech. Využívali okolí rybníků k pastvě, zpracovávali rákosí i vrbové proutí, hospodařili mezi strouhami a zvelebovali vesnice se zahradami zavlažovanými vodou z kanálu.

Dávné sepětí lidí a přírody je na Bohdanečsku stále viditelné, i když někdy skryté za clonou z křoví, rákosí i betonu. A právě odkrytí takových nánosů si klade za cíl tato interpretace. Protože pohledem na hladinu Opatovického kanálu se díváme jako oknem do daleké minulosti.

1 POPIS PROCESU ZPRACOVÁNÍ INTERPRETAČNÍHO PLÁNU

Interpretační plán kulturně-historického dědictví regionu Bohdanečsko pracuje s podklady z dokumentu Koncepce udržitelného rozvoje cestovního ruchu v regionu Bohdanečsko 2022–2027, vypracovaném MAS Bohdanečsko z. s. v roce 2022. Opírá se o schválené vize a strategické cíle dokumentu. Jedná se především o Strategický cíl 3: Vytvoření produktu Opatovický kanál, Strategický cíl 4: Moderní a kvalitní infrastruktura cestovního ruchu a částečně i Strategický cíl 5: Marketing a propagace regionu.

Návrh vize regionu Bohdanečsko 2022-2027

V roce 2027 je region Bohdanečsko vnímán zákazníky v blízkých krajích jako region vhodný k cykloturistice v prostředí lesů a rybníků a Opatovického kanálu. Na tvorbě cestovního ruchu se podílejí jednotlivé obce mikroregionu, MAS a další soukromé subjekty ve vzájemné spolupráci s cílem posílit povědomí o regionu Bohdanečsko zejména prostřednictvím hlavního produktu – Opatovický kanál. Region si je vědom svých kvalit, pečuje o své bohatství a otevírá jej nejen místním obyvatelům, ale i návštěvníkům a to celé s respektem k přírodním limitům.

1.1 DŮVODY ZPRACOVÁNÍ INTERPRETAČNÍHO PLÁNU

Strategické cíle v dokumentu Koncepce udržitelného rozvoje cestovního ruchu v regionu Bohdanečsko 2022–2027 vytyčily další kroky v tvorbě produktu i v postupu práce, ale již nerozpracovávaly jednotlivé výstupy do konkrétní podoby.

Důvodem tvorby tohoto dokumentu je konkretizace obecných výstupů. Jedná se o výběr skupin návštěvníků – příjemců interpretace, a o stanovení cílů interpretace pro tyto vybrané skupiny. Nedílnou součástí dokumentu je výběr částí místního dědictví, které budou tyto cíle naplňovat, a navržení vhodných forem a prostředků interpretace pro konkrétní místa.

1.2 POPIS ZPRACOVÁNÍ INTERPRETAČNÍHO PLÁNU

Interpretační plán využívá data o návštěvnosti regionu a výsledky dotazníkového šetření, které zjišťovalo návštěvníký zájem o kategorie cílů, z dokumentu Koncepce udržitelného rozvoje cestovního ruchu v regionu Bohdanečsko 2022–2027.

Interpretační plán je vypracován na základě vlastního šetření zpracovatelky v terénu a z údajů získaných na schůzkách s aktéry cestovního ruchu v regionu (4 schůzky), s představiteli dotčených samospráv (7 schůzek) i dalšími relevantními znalci regionu (4 schůzky). Dále se zpracovatelka věnovala studiu tištěných materiálů, získaných jednak na schůzkách, dále pak v archivu Vědecké knihovny v Hradci Králové.

Interpretační plán je zpracován s užitím teoretických poznatků oboru interpretace kulturního dědictví v literatuře Sdružení pro interpretaci místního dědictví ČR.

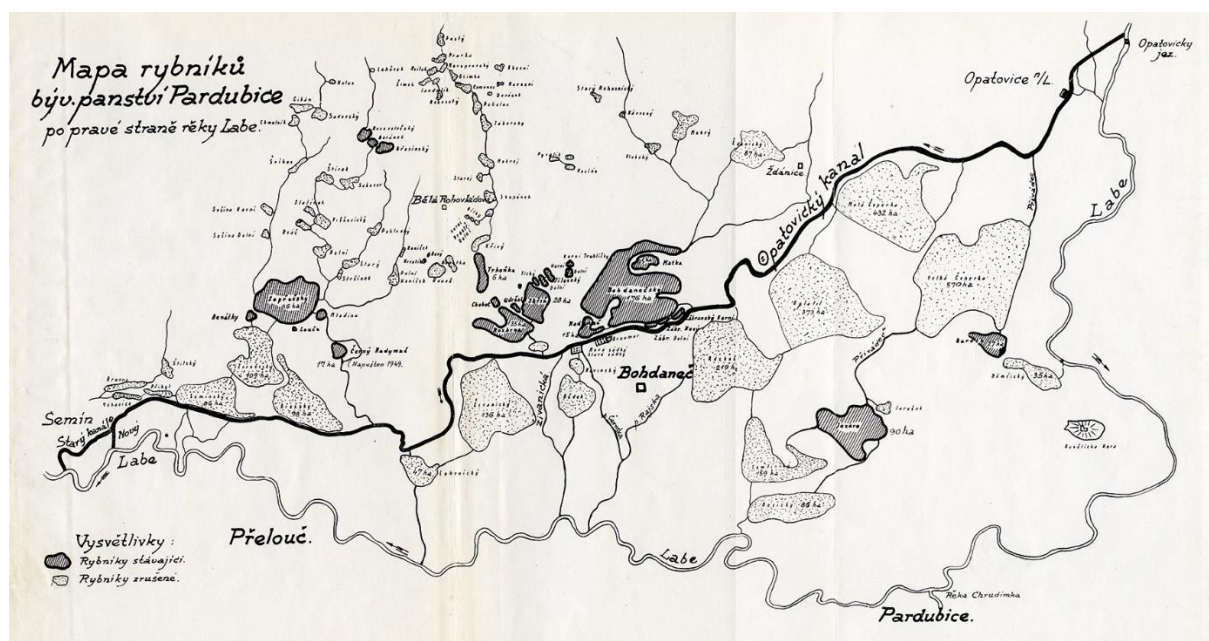


2 MÍSTNÍ KULTURNÍ DĚDICTVÍ, POPIS VÝBĚRU ČÁSTÍ MÍSTNÍHO DĚDICTVÍ A CÍLE INTERPRETACE MÍSTA

V dávných dobách protékala územím řeka Labe, po které tu zbylo mnoho slepých ramen a močálů. První se pokusili kultivovat zdejší krajinu benediktýni z Opatovického kláštera. Ten byl založen v 11. století, mniši začali budovat vodní díla a zakládat osady – mnoho obcí je doloženo jako majetek Opatovického kláštera. V roce 1421 husitská vojska několikrát táhla krajem, a benediktýni klášter navždy opustili. V tu dobu již patrně fungoval umělý kanál, který napájel rybníky, a u Lázní Bohdaneč se stácel zpět do Labe.

Poté se na zdejším panství vystřídalo několik majitelů. V roce 1498 získal zdejší panství do dědičného držení Vilém z Pernštejna, který povolal stavitele Kunáta z Dobřenic k výstavbě velkolepého díla – 32 kilometrů dlouhého kanálu, který napájí rybníční soustavu vodou z Labe. Koryto kanálu bylo na mnoha místech vyplněno jílem, často také vedlo nad původním terémem. Tok vody byl pak udržován dvěma hlavními stavidly v Opatovicích a v Bohdanči, ze kterého pak bylo možno vodu odvádět tzv. „Rajskou strúhou“ na jih. Dílo bylo dostavěno v roce 1513 a i poté pokračovalo budování dalších rybníků – nakonec jich bylo více než 230. Rybníkářství přinášelo Vilémovi z Pernštejna takový zisk, že se stal jedním z nejbohatších a nejmocnějších mužů v zemi. Opatovický kanál – tehdy Velká strúha – napájel i mlýny, pily a závlahové systémy.

Obr. 1 Mapa stávajících a zaniklých rybníků na Pardubicku z roku 1949



Zdroj: OPATOVICKÝ KANÁL V KRAJI PARDUBICKÉM, Krajský národní výbor, 1949.

Pozemková reforma Marie Terezie a Josefa II. přeměnila mnoho rybníků na ornou půdu a jejich počet tak postupně do poloviny 19. století klesl z 253 na 113. Koncem 19. století pak byl také Opatovický kanál u Semína vytvořením nového umělého koryta o dva kilometry zkrácen. Při výstavbě elektrárny v Opatovicích v druhé polovině padesátých let 20. století byl posunut vtok Opatovického kanálu a zvětšena jeho průtočnost. V následujících letech byla také postupně likvidována rozličná technická zařízení od strojních mlýnů až po vodní elektrárny a naopak po celém jeho toku budovány vodní závlahové stanice.

Obr. 2 Opatovický kanál se strouhami v roce 1949



Zdroj: OPATOVICKÝ KANÁL V KRAJI PARDUBICKÉM, Krajský národní výbor, 1949.

Život zdejších obyvatel byl spjatý s rybníky i s Opatovickým kanálem – pamětníci vyprávějí, jak chodili ručně čistit strouhy, sklízet proutí hlavatých vrby, sekát rákosí a pomáhat při výloveh. Opatovický kanál se dodnes vine za zahradami vesnických domů. Stále napájí několik rybníků, pohání vodní elektrárny a překlenuje strouhy akvadukty. Využívá se také k rekreaci, například k splutí na lodích. A také jeho břehy častěji zarůstají a mnohdy lidé netuší, že v pásu dřevin nedaleko silnice se ukrývá technická památka stará více než 500 let.

Obr. 3 a 4 Vodáci na Opatovickém kanále v Neratově a Panský mlýn na Opatovickém kanále v Semíně



Vilém z Pernštejna se neomezil pouze na vodní díla, ale zanechal své stopy v sídlech celého kraje. Z jeho doby pochází dispozice města Lázní Bohdaneč i renesanční prvky městské radnice. V Semíně nechal postavit správní budovu, která později sloužila jako pivovar a v roce 1880 se zde narodil architekt Josef Gočár. Ten byl povolán k výstavbě nového lázeňského pavilonu v Lázních Bohdaneč – koncem 19. století bohdanečský rodák Jan Veselý nechal provést rozbor rašeliny a založil slatinné lázně, které převzalo v roce 1911 město Lázně Bohdaneč a jako architekta nového lázeňského pavilonu zvolilo

právě Josefa Gočára. Pavilon i další Gočárovy realizace ve městě, například vodojem Na Lužci, spojuje naučná stezka Gočárův okruh.

2.1 PROCES VÝBĚRU ČÁSTI MÍSTNÍHO DĚDICTVÍ K INTERPRETACI

Na výběru hlavního produktu se již shodli aktéři a zpracovatelé Koncepce udržitelného rozvoje cestovního ruchu v regionu Bohdanečsko 2022–2027. Přímo v dokumentu je definován následovně:

„Regionem protéká Opatovický kanál, jež lze přirovnat k náhrdelníku. Opatovický kanál se vine krajinou jako nitka, jež na sebe navléká jednotlivé perly: obce, rybníční soustavu, přírodní památky, historii Pernštejnů a zajímavá místa. To vše, jednotlivé perly navlečené na niť, tvoří náhrdelník, soubor atraktivit, které jako celek mají obrovský význam.“

Z toho vyplynulo oslovení samospráv obcí, kterými protéká Opatovický kanál, a dalších subjektů, které buď sídlí v jeho bezprostřední blízkosti, nebo mají zájem na rozvoji cestovního ruchu v regionu. Součástí návštěvy vždy byla prohlídka místa s důrazem na přístup k Opatovickému kanálu.

Dalším cílem bylo identifikovat fenomény místního dědictví a možnosti jejich zpřístupnění a zjistit záměry místních samospráv týkající se interpretace místního dědictví a rozvoje turistického ruchu v místě. Zpracovatelka se neomezovala pouze na Opatovický kanál a rybníkářství, ale shromáždila co možná nejširší portfolio fenoménů, skládající se z různorodých zajímavostí i pozoruhodných staveb. Vycházela z myšlenky, že na hlavní produkt lze navázat specifické cíle pro různé cílové skupiny.

2.2 ZÁJMOVÉ SKUPINY SE VZTAHEM K MÍSTNÍMU DĚDICTVÍ

2.2.1 Samosprávy

V rámci terénního průzkumu zpracovatelka oslovila zástupce samospráv v obcích podél Opatovického kanálu na území MAS Bohdanečsko – od nich získala popis kulturního dědictví i dalších fenoménů i tištěné materiály a odkazy na zdroje. Zároveň zpracovatelka zjišťovala možnosti občerstvení v obcích, odpočinková místa, veřejná sportoviště a dětská hřiště. Následující výčet příležitostí k interpretaci v jednotlivých obcích je řazený podle toku Opatovického kanálu na území MAS Bohdanečsko. Tento seznam doplňují možné problémy s interpretací a výčet stávající použitelné turistické infrastruktury.

2.2.1.1 Dolany

První obec na území MAS Bohdanečsko, jejímž katastrem protéká Opatovická kanál. Nicméně je to pouze lesním porostem na jižním okraji katastru obce. V blízkosti obce se nachází těžebně využitý písňík, na jehož části probíhá nyní nepovolené a živelné koupání, které zatěžuje infrastrukturu obce především nevhodným parkováním návštěvníků a odpadem. Obec by měla po vytěžení prostor převzít a území v jeho okolí má v plánu uzpůsobit smysluplnému využití. Kostel na návsi byl dostavěn v roce 1914 dle návrhu Boží Dvořáka, který bral na zřetel možnosti sbírky občanů Dolan, kteří se na kostel složili. Památkově chráněný secesní venkovský dům č. p. 5 ukazuje, že moderní trendy počátku 20. století pronikaly i na venkov.

Příležitosti k interpretaci:

- Kostel sv. Vojtěcha
- Památkově chráněný secesní venkovský dům č. p. 5

Možné problémy s realizací interpretace:

- Nedostupnost Opatovického kanálu z obce
- Nedostatečné kapacity parkovišť v obci



Relevantní turistická infrastruktura:

- Posezení u kostela sv. Vojtěcha
- Restaurace se zahrádkou u kostela sv. Vojtěcha
- Parkoviště u kostela sv. Vojtěcha
- Cyklotrasa 4040 a 4275, která vede z Dolan k Zábranským rybníkům a do Lázní Bohdaneč a vyhýbá se nebezpečným úsekům silnice 333.
- Cyklotrasa 4200, která vede z Dolan k písňákům na Hrádku a dále do obce Hrádek a pouze křížuje silnici 333.
- Cyklotrasa 4040, která vede z Dolan přes Staré Ždánice do Podůlšan. V Podůlšanech vede cca 200 m po silnici 333, a dále odbočuje přes Opatovický kanál a těsně vedle Opatovického kanálu pokračuje do Čeperky.

2.2.1.2 Lázně Bohdaneč

Popis příležitostí k interpretaci následuje po jednotlivých místech podél toku Opatovického kanálu v území a soustřeďuje se na jeho okolí. Opatovický kanál teče v severní části města, je vzdálený od centra, ale zároveň lze očekávat, že návštěvníci zavítají i do centra města Lázně Bohdaneč. Zde mohou využít služby Městsko-lázeňského informačního centra Lázně Bohdaneč, navštívit lázeňský park, naučnou stezku Gočárův okruh a několik kaváren a restaurací.

Lázně Bohdaneč/Rybníky Ostřice

Malebné rybníky se stavbou se nachází na severní straně silnice 333 v těsné blízkosti Opatovického kanálu. Hráz je udržovaná s vysekanou cestou, přístup ke stavbě lemují udržované hlavaté vrby. Přístup k Opatovickému je zarostlý nálety.

Příležitosti k interpretaci:

- Opatovický kanál
- Zařízení rybníků
- Hlavaté vrby – dřeviny využívané člověkem

Možné problémy s realizací interpretace:

- Zarostlý břeh Opatovického kanálu
- Dostupnost pouze odbočkou z frekventované silnice 333
- Absence parkoviště
- Absence jakéhokoliv mobiliáře

Lázně Bohdaneč/VKP Na obci – bývalé vojenské letiště a cvičiště

Po severovýchodním okraji golfového hřiště je asi 500 m od silnice 333 evidovaný Významný krajinný prvek Na Obci – předmětem ochrany je suchomilná flora obnažených písků. V místě terénních nerovností bývalo od roku 1914 až do konce II. světové války záložním letištěm, později i střelnicí a cvičištěm Sovětské armády.

Příležitosti k interpretaci:

- Historie místa: vojenské letiště a cvičiště
- Písečné duny se specifickým porostem

Možné problémy s realizací interpretace:

- Zarostlé a neupravené cesty
- Zarostlý a neupravený prostor
- Dostupnost pouze odbočkou z frekventované silnice 333



- Absence parkoviště
- Absence jakéhokoliv mobiliáře

Relevantní turistická infrastruktura:

- Možnost napojení na cyklostezku 4039 z Lázní Bohdaneč do Stéblové.

Lázně Bohdaneč/úsek Opatovického kanálu od Golfového hřiště Lázně Bohdaneč k Mlýnům v Lázních Bohdaneč

V tomto úseku oddělují Opatovický kanál a Naučnou stezku Bohdanečský rybník a rybník Matka tři Zábranské rybníky. Souběžně je vedena cyklotrasa, která pokračuje i s naučnou stezkou podél Černského potoka směrem na Dolany. Mezi Dolním a Novým zábranským rybníkem vede cesta přes Opatovický kanál, který překlenuje Lávka majora Aubrechta postavená dle návrhu Leonarda da Vinci. Lávku doplňují tabule: první informuje o osobnosti majora Aubrechta a druhá připomíná dalšího bohdanečského legionáře a odbojáře podplukovníka Karla Tillerera na místě jeho chaty. Od zázemí Golfového hřiště Lázně Bohdaneč se lze vrátit po polní cestě do Lázní Bohdaneč, cesta bude upravena na cyklostezku.

Příležitosti k interpretaci:

- Lávka majora Aubrechta postavená dle návrhu Leonarda da Vinci
- Akvadukt na Opatovickém kanálu
- Zábranské rybníky
- Bohdanečský rybník
- Stopy působení legionářů
- Mlýny v Lázních Bohdaneč

Možné problémy s realizací interpretace:

- Zarostlý břeh Opatovického kanálu
- Prakticky není možné z trasy naučné stezky vidět Bohdanečský rybník kvůli vzrostlému rákosí
- Zarostlé hráze i břehy Zábranských rybníků
- Připravovaná cyklostezka po polní cestě nemá navrženo stínění/větrolam
- Zájmy správců EVL a NPR
- Nedostatečná kapacita parkoviště v lokalitě u mlýnů v Lázních Bohdaneč

Relevantní turistická infrastruktura:

- Golfového hřiště Lázně Bohdaneč poskytuje služby:
 - ubytovací služby
 - restaurace s venkovním posezením v sezoně
 - certifikaci cyklisté vítání a nabíječkami na elektrokola
 - půjčovna lodí ke splutí Opatovického kanálu s rezervačním systémem
 - plnohodnotné golfové hřiště včetně cvičného odpaliště
 - parkoviště
- Posezení u tabulí naučné stezky Bohdanečský rybník a rybník Matka
- Cyklotrasa 4040, která vede z Dolan podél Zábranských rybníků do Lázní Bohdaneč
- Cyklotrasa 4275 z Dolan do Lázní Bohdaneč, vede zčásti po silnici 333

Lázně Bohdaneč/úsek Opatovického kanálu od Mlýnů v Lázních Bohdaneč po RESORT ČOCHTAN

V tomto úseku vede Opatovický kanál těsně vedle silnice. Silnice se vine po staré hrázi, lemované impozantní alejí. Za Opatovickým kanálem jsou umístěn provoz sádek Rybníčního



hospodářství. Na druhé straně silnice je obora se zvěří a následují rybníky a akvadukt – křížení Opatovického kanálu s Černskou strouhou. Po úzké silnici je vedena i turistická a cykloturistická trasa.

Příležitosti k interpretaci:

- Sádka – provoz rybníčního hospodářství s. r. o.
- Budova sádek, z které vysílal za II. světové války parašutista Jiří Potůček
- Akvadukt na Opatovickém kanálu
- Rybníky Nadýmače
- Koupaliště (nefunkční)

Možné problémy s realizací interpretace:

- Absence parkovišť
- Souběh cyklotrasy, turistické trasy se silnicí s provozem

Relevantní turistická infrastruktura:

- Cyklotrasa 4039, 4274
- Turistická značená cesta

2.2.1.3 Neratov

Obcí Neratov prochází Opatovický kanál v bezprostřední blízkosti sídel, ale z větší části za zahradami rodinných domů. Za obcí se stáčí do lesa. V obci vede souběžně trasa Naučné stezky Pernštejnskými rybníky, která se částečně zabývá i Opatovickým kanálem a hospodařením v jeho okolí.

Příležitosti k interpretaci:

- Louka s tůněmi s přístupem k Opatovickému kanálu se stavidlem a lesním rybníkem
- Akvadukt na Opatovickém kanále
- Náves se zvoničkou a křížkem

Možné problémy s realizací interpretace:

- Nedostatečné parkovací kapacity

Relevantní turistická infrastruktura:

- Resort Čochtan poskytuje služby:
 - ubytovací služby
 - restaurace s celoročním provozem
 - parkoviště
- Posezení na květnaté louce
- Posezení s dětským hřištěm u obecního úřadu v Neratově
- Posezení u tabule Naučné stezky Pernštejnskými rybníky
- Cyklotrasa 4039 prochází obcí souběžně s Opatovickým kanálem
- Cyklotrasa 4274 se odpojuje u resortu Čochtan směrem na Bukovku a Vyšehněvice
- Turistická značená cesta

2.2.1.4 Přelovice

Obcí Přelovice protéká Opatovický kanál stejně jako v Neratově za zahradami rodinných domů. Ještě v obci se kanál stáčí k jihu a vede po okraji louky, kde se pořádají různé společenské akce. Pak mizí v lese a v meandrech se vine až k Břehům.



Příležitosti k interpretaci:

- Mostek přes Opatovický kanál u Houdy
- Zvonička – je plánovaná oprava a vystavení opravené hasičské koňky
- Molo u Opatovického kanálu na louce – tzv. Marina
- Aktivní fotbalový klub s příležitostným občerstvením

Možné problémy s realizací interpretace:

- Nedostatečné parkovací kapacity

Relevantní turistická infrastruktura:

- Dětské hřiště s posezením u obecního úřadu Přelovice
- Posezení s tabulí na turistické trase
- Příležitostné občerstvení na fotbalovém hřišti
- Cyklotrasa 4039 vede po silnici z Neratova do Břehů
- Turistická značená cesta

2.2.1.5 Břehy

Obcí protéká Opatovický kanál za zástavbou v severní části. Výrazným a významným místem je Výrovský mlýn stojící na základech starého Pernštejnského mlýna. Nyní se v objektu nachází malá vodní elektrárna, galerie, víceúčelový sál a byty. Obec nepravidelně organizuje prohlídky malé vodní elektrárny a kulturní akce v galerii a sále. Obec provozuje autokemp u nově vybudovaného rybníku Buňkov s návštěvností cca 9 000 klientů ročně, čemuž je v místě uzpůsobená infrastruktura.

Příležitosti k interpretaci:

- Zadní partie Výrovského mlýna
- Náhon Výrovského mlýna
- Opatovický kanál podél ulice Na Hrázi

Možné problémy s realizací interpretace:

- Zarostlý břeh Opatovického kanálu
- Obtížně schůdné cesty
- Kolize turistického provozu s užíváním objektu Výrovského mlýnu

Relevantní turistická infrastruktura:

- ATC Buňkov poskytuje služby:
 - ubytovací služby
 - místa pro karavany a stany
 - koupání
 - stravovací služby v sezoně
- Parkoviště u Výrovského mlýna
- Parkoviště u ATC Buňkov
- Dětské hřiště poblíž ATC Břehy
- Restaurace Na Křižovatce s parkovištěm
- Naučná stezka Okolo rybníka Buňkov
- Naučná stezka Za záchranu lesa
- Značený Výrovský okruh pro vozíčkáře
- Značený Výrovský okruh okolo meandrů Sopřečského potoka k PP Černý Nadýmač
- Labská trasa – významná cyklostezka
- Cyklotrasa 4073 z Vlčí Habřiny do Břehů
- Cyklotrasa 4072 ze Sopřeče do Břehů
- Cyklotrasa 4039 z Přelovic okruhem okolo Břehů do Přelouče



2.2.1.6 Semín

V Semíně se Opatovický kanál vlévá do Labe. Ale nejprve protéká přímo středem obce, na mnoha místech lze jít až k jeho břehu. Zároveň se v jeho okolí nachází zajímavé stavby – vesnická stavení, Panský mlýn a Zámecký pivovar – obě stavby byly původně vybudovány již době výstavby Opatovického kanálu, zvonice, akvadukt, rybníky i nádrže. Na zajímavých místech obec instalovala tabule a posezení, v celé obci jsou směrovky k těmto cílům.

Příležitosti k interpretaci:

- Zámecký pivovar, sezonně (prohlídky pivovarnické a sladovnické expozice, plánován další rozvoj expozic i služeb a naučná stezka na písečné přesypy)
- Panský mlýn (v rekonstrukci)
- Zvonice
- Lipová alej u Opatovického kanálu v centru obce
- NPP Semínský přesyp
- Ústí Opatovického kanálu do Labe
- Semínský akvadukt

Možné problémy s realizací interpretace:

- Nedostatečné parkovací kapacity
- Kolize turistického provozu s běžným užíváním komunikací
- Cesta k ústí Opatovického kanálu bývá rozbahněná

Relevantní turistická infrastruktura:

- Tábořiště Semín poskytuje služby:
 - ubytovací služby sezonně
 - stravovací služby sezonně
 - koupání
- Posezení u tabulí se zajímavostmi na více místech v celé obci
- Restaurace s parkovištěm a dětským hřištěm
- Restaurace s parkovištěm
- Východočeská větev Svatojakubské poutní stezky
- Labská cyklotrasa

2.2.2 Další subjekty

Subjekty, které nesídlí v bezprostřední blízkosti Opatovického kanálu, ale svojí činností ovlivňují turistický ruch v oblasti.

2.2.2.1 Městsko-lázeňské informační centrum Lázně Bohdaneč

Městsko-lázeňské informační centrum (MIC) Lázně Bohdaneč se nachází v centru města, je obecně prospěšnou společností a jejím zřizovatelem je město Lázně Bohdaneč. Sídlí v nově zrekonstruovaných prostorech. Součástí prostor informačního centra je knihovna, která je otevřená zejména v odpoledních hodinách.

MIC nejčastěji navštěvují místní občané, projíždějící cyklisté a turisté ubytovaní v Léčebných lázních Bohdaneč a.s., případně jejich rodinní příslušníci, kteří za nimi přijeli na návštěvu. Dále MIC v hlavní sezonně navštěvují turisté ubytovaní v autokempech Buňkov a Resort Čochtan – kemp Lázně Bohdaneč, z ostatních ubytovacích zařízení zavítají jen minimálně.

MIC nedisponuje zahrádkou nebo jiným přilehlým prostorem, kde by byl vyhrazený prostor pro cyklisty. MIC nemá certifikát Cyklisté vítáni. V bezprostřední blízkosti MIC nelze zaparkovat.



2.2.2.2 Léčebné lázně Bohdaneč a.s.

Do lázní přijíždějí klienti celoročně, ubytovací kapacita je 562 lůžek. Za ubytovanými přijíždějí na návštěvu rodinní příslušníci i přátelé. Významnou skupinou, jejíž posílení je plánováno do budoucna, jsou samoplátcí na ozdravných pobytech. Tito klienti vyhledávají cíle k nenáročné turistice a cykloturistice v okolí.

Lázně pořádají prohlídky areálu lázní a Gočárova okruhu s průvodcem. Prohlídky se konají v odpoledních hodinách jednou týdně a jsou určeny pro klienty lázní. V době účasti zpracovatelkou se jich účastnilo přibližně 20 klientů, ale nebylo příliš příznivé počasí. V létě se dle slov průvodkyně účastní více než 30 klientů.

Na Léčebné lázně navazuje park přístupný veřejnosti přecházející do volné krajiny. V parku se nachází zajímavé dřeviny a odpočinková místa. Parkem prochází naučná stezka Gočárův okruh. V blízkosti parku se nachází zajímavé přírodní lokality Východočeská Sahara, Horecké písničky a bývalé letiště Na Obci.

Přímé napojení lázní a parku na Opatovický kanál turistickými trasami v současné době neexistuje, ale cyklotrasy 4039, 4041, 4173, 4275 prochází po komunikacích v blízkosti.

2.3 PROBÍHAJÍCÍ PÉČE O VYBRANÉ ČÁSTI MÍSTNÍHO DĚDICTVÍ

Správu toku Opatovického kanálu má na starosti Povodí Labe s. p. O chráněná území pečuje Agentura ochrany přírody a krajiny ČR. Produkční rybníky spravují Rybniční hospodářství s. r. o., místní samosprávy a další soukromé subjekty. V lesích hospodaří firma Kinský dal Borgo, a.s., Lesy ČR, samosprávy a soukromí vlastníci. Registrované památky mají v péči samosprávy nebo soukromé subjekty.

Cílená koordinovaná péče o vybrané části kulturně-historického dědictví v současné době neprobíhá. Stav vybraných částí kulturně-historického dědictví a jejich interpretace je různorodá – některé obce (např. Semín) vybudovaly vlastní systém informačních tabulí a odpočinkových míst. Obec Neratov realizovala naučnou stezku Pernštejnskými rybníky s mobiliářem. V obci Břehy je instalovaná naučná stezka Kolem rybníka Buňkov, dále značené okruhy k PP Černý Nadýmač. Obec Břehy také rekonstruovala objekty starobylého Výrovského mlýna a provozuje v nich malou vodní elektrárnu a společenské prostory. V některých obcích realizovali jednotlivá odpočinková místa na hezkých místech jako vycházkové cíle pro občany (např. Přelovice). AOPK ČR spravuje trasu naučné stezky Bohdanečský rybník a rybník Matka.

Spoluprací Golf Resortu Lázně Bohdaneč, Rybničního hospodářství s.r.o., Města Lázně Bohdaneč a Československé obce legionářské s podporou Pardubického kraje vznikla Lávka majora Aubrechta přes Opatovický kanál dle návrhů Leonarda da Vinci společně s dvěma tabulemi: o osobnosti majora Aubrechta a druhá připomíná dalšího bohdanečského legionáře a odbojáře podplukovníka Karla Tillerera na místě jeho chaty.

V Semíně soukromý majitel opravuje areál zámeckého pivovaru. V současnosti nabízí sezonně ke zhlédnutí expozici předindustriální sladovny a varny, expozice historie obce a slavných rodáků obce. Připravuje expozici o Josefu Gočárovi, který se v objektu narodil. Plánuje vybudování naučné stezky na písečné přesypy. Součástí rekonstrukce objektu bude výstavba minipivovaru, ubytovacích kapacit, pивních lázní a wellness centra.

2.4 CÍLE INTERPRETACE VYBRANÉ ČÁSTI MÍSTNÍHO DĚDICTVÍ

Se zřetelem na závěry dokumentu Koncepce udržitelného rozvoje cestovního ruchu v regionu Bohdanečsko 2022–2027 byly stanoveny tyto obecné cíle interpretace vybraných částí kulturně-historického místního dědictví.



- Vytvořit jednoznačný, unikátní a funkční produkt
- Vytvořit jasný vizuální styl komunikace produktu
- Usměrnovat pohyb místních i návštěvníků
- Vyzdvihnout historické, technické, přírodní zajímavosti, umožnit je vidět a zažít
- Odhalit skryté příběhy míst a upozornit na jejich stopy

Na základě vlastních šetření v terénu, schůzek v regionu byly stanoveny konkrétní cíle interpretace vybraných částí kulturně-historického místního dědictví a tematické okruhy cílů.

Opatovický kanál

- Návštěvník uvidí Opatovický kanál (zdánlivá banalita, ale není příliš příležitostí).
- Návštěvníka ohromí, že součástí vodních děl z doby Pernštejnů slouží dodnes.
- Návštěvník zjistí, jak náročná byla stavba Opatovického kanálu a jeho údržba.
- Návštěvník pochopí základní principy fungování zdejších vodních soustav a děl.
- Návštěvník odhalí souvislosti vodních děl, lidských sídel a přírody v jejich okolí.
- Návštěvník pochopí ovlivnění života obyvatel Opatovickým kanálem.

Vybrané tematické okruhy

Stavitelé z kraje Opatovického kanálu

- Odkaz benediktinů z Opatovického kláštera.
- Velkorysé dílo Pernštejnů.
- Základní principy fungování vodních děl.
- Souvislosti vodních děl a života lidí v jeho okolí.
- Osobnost Josefa Gočára a stopy jeho života a díla.

Příroda v závislosti na činnosti lidí

- Souvislosti hospodaření v minulosti s dnešní podobou krajiny.
- Unikátnost některých zdejších biotopů a nutnost jejich ochrany.

Poznámka: Tematický okruh *Příroda v závislosti na činnosti lidí* bude realizován jako samostatný projekt předkládající možnosti interpretace přírodního bohatství regionu.



3 CÍLOVÉ SKUPINY INTERPRETACE

Zpracovatelka vycházela z dokumentu Koncepce udržitelného rozvoje cestovního ruchu v regionu Bohdanečsko 2022–2027, dále pak z vlastního terénního šetření. Svůj výběr cílových skupin průběžně konzultovala a upřesňovala především s poskytovateli turistických služeb v regionu, kteří měli největší přehled o návštěvnících.

3.1 VÝBĚR HLAVNÍCH CÍLOVÝCH SKUPIN INTERPRETACE A JEHO ZDŮVODNĚNÍ

- **Rodiny s dětmi** (především na kolech)
- **Turisté nespportovního zaměření** (především na kolech)

Rovinatý terén, dosažitelnost z měst, příjemné klima a dostatek zeleně je vhodný pro nenáročnou cykloturistiku. Tyto fakta jsou obsažena jak v Konceptci, tak je zmiňovali oslovení aktéři cestovního ruchu – ti se sami na tyto skupiny zaměřují (AC Buňkov, Golf Club Lázně Bohdaneč, penzion Tillerova vila mají certifikaci Cyklisté vítáni). Zástupci samospráv taktéž uvádějí množství cyklistů pohybující se v okolí obcí.

Tito návštěvníci očekávají vhodný mobiliář na trase a možnost variabilního plánování tras v závislosti na aktuální schopnosti a výkyvech počasí. Uvítají zážitky na trase, ale zpravidla se nechtějí zdržovat např. čtením velkého množství informací. Potřebují jasnou orientaci v terénu, protože místo neznají.

- **Návštěvníci se sníženými pohybovými možnostmi**

AC Buňkov se specializují na handicapované turisty a Léčebné lázně Bohdaneč na léčbu klientů s pohybovými obtížemi. Zejména lázně jsou téměř celoročně plně obsazené, za léčeními dojíždějí návštěvy. Tyto skupiny uvítají vhodné nenáročné trasy pro pěší s dostatkem mobiliáře. O trasách a cílech potřebují dostatečné množství informací ke zvážení náročnosti a plánování a jasnou orientaci v terénu.

- **Místní občané**

Dle dotazování v samosprávách občané vyhledávají jak vycházkové cíle v dosahu obce, tak nenáročnou cykloturistiku v okolí. Zvláště obce s novou výstavbou tuto potřebu vnímají jako velmi významnou. V místě se orientují. Pro starousedlíky jsou atraktivní specifické cíle související s obcí, její historií a děním v místě – mohou vyvolávat vzpomínky a hrdost na práci předků. Novým rodinám zase takové cíle mohou nabídnout možnosti identifikace s místem, kde nyní žijí, a jeho hlubší poznání.

- **Školy v přírodě a žáci škol v místě**

Obce podél Opatovického kanálu zpravidla zřizují minimálně prvostupňovou školu. AC Buňkov vyhledávají školy v přírodě, školní výlety i adaptační kurzy. Místo je dostupné MHD Pardubice a tak přístupné i školám přinejmenším z Pardubic. Šifrovačky, hledačky, oživené příběhy jsou vhodné prostředky k místně ukotvenému učení pro žáky místních škol i k zpřístupnění kulturního dědictví pro žáky škol v přírodě a účastníky adaptačních kurzů. Tyto prostředky však využijí i rodiny s dětmi.



3.2 HLAVNÍ A VEDLEJŠÍ SDĚLENÍ INTERPRETACE

Formulace vychází z dokumentu Koncepce udržitelného rozvoje cestovního ruchu v regionu Bohdanečsko 2022–2027, ze zjištěných skutečností během schůzek s aktéry v regionu a ze studia materiálů získaných sběrem na schůzkách a z fondu Vědecké knihovny v Hradci Králové. Sleduje naplnění stanovených cílů s ohledem na vybrané cílové skupiny. K těmto sdělením se budou vztahovat naplánované prostředky interpretace kulturně-historického dědictví.

Hlavní sdělení

Stavitelé Opatovického kanálu vytvořili příběhy míst v jeho okolí. Při pohledu na jeho hladinu se díváme jako oknem do daleké minulosti.

Podrobnější sdělení

Soustava vodních děl Opatovického kanálu je výsledkem náročné práce osobností z různých historických období. Některá jsou stále funkční.

Vizionáři svých dob zde vytvořili díla, která nás udivují a oslovují dodnes. Benediktýni, Vilém z Pernštejna, Josef Gočár.

Příroda v okolí Opatovického kanálu byla po staletí utvářena člověkem, nyní je ohrožena nedostatkem péče.



4 FORMA A VÝBĚR PROSTŘEDKŮ INTERPRETACE

4.1 KONCEPCE VÝBĚRU FOREM A PROSTŘEDKŮ INTERPRETACE

- Na zájmovém území MAS Bohdanečsko identifikovat body podél Opatovického kanálu interpretující sdělení, která lze propojit do trasy pro cykloturisty. Trasu neznačit v terénu, ale pouze jednotlivými body umístěnými co nejbližší Opatovickému kanálu.
- Stanovit virtuální informační kanály, na které budou odkazovat QR kódy na jednotlivých bodech. Je možno je doplnit tištěnou brožurou. Případná brožura i virtuální informační kanály budou obsahovat informace o délce tras mezi body, informace o zajímavostech po trase i praktické informace (občerstvení, koupání, parkoviště, další mobiliář).
- Z jednotlivých bodů u Opatovického kanálu nabízet návštěvníkovi další možnosti vyrazit z hlavní trasy k zajímavostem v okolí. Tyto trasy odlišit od hlavní trasy podél Opatovického kanálu a kategorizovat cíle.
- Navrhnout lekce a pracovní listy, případně virtuální příběhy/hry, pro cílovou skupinu dětí školního věku a studenty středních škol.

4.2 FORMY INTERPRETACE

4.2.1 Virtuální podpora cílů a prostředků interpretace

Zastřešující web

O návštěvě místa se rozhoduje návštěvník již při plánování dovolené/trasy výletu. Je nutné vytvořit srozumitelné a jednoduché webové stránky, které umožní plánovat trasy a cíle a připraví návštěvníka na to, co zde může zažít tak, aby si vytvořil reálná očekávání.

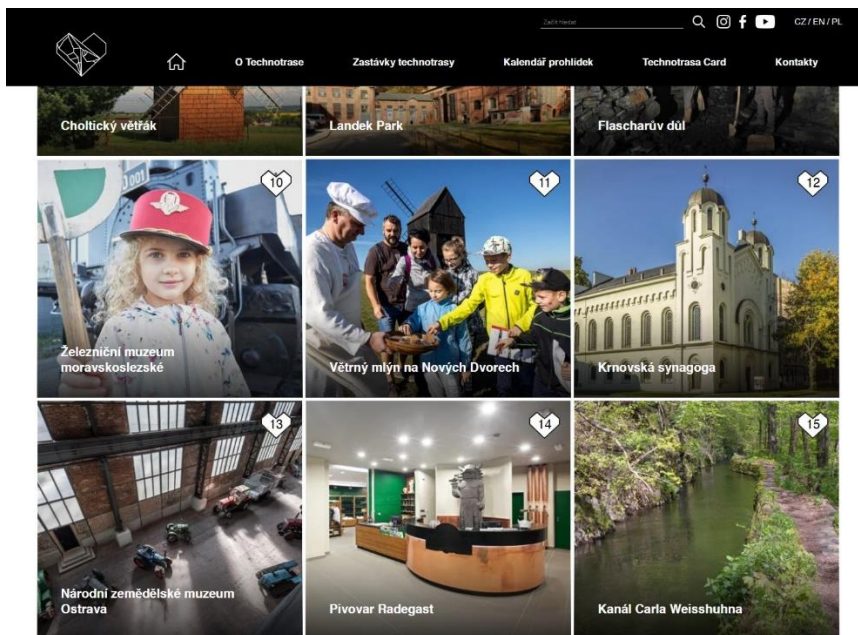
Vzhledem k plánu minimalizovat textové informace v terénu i klasické tiskoviny a nahradit je odkazováním na web pomocí QR kódu, je třeba vytvořit interaktivní responzivní řešení k plánování tras a cílů propojené nejlépe s polohou a mapou v mobilu. Je vhodné umožnit třídění tras a cílů dle různých zadaných kritérií. Různorodost cílů není problém, ale musí být jasně rozlišené a informovat návštěvníka, co lze na daném místě očekávat. Samozřejmě je nutné na témže webu mít dostupné praktické informace například o parkování, možnostech občerstvení, otevíracích dobách apod.

Obr. 5 a 6 Ukázka zastřešujícího webu s různorodými cíli



Domů → Zastávky technotras



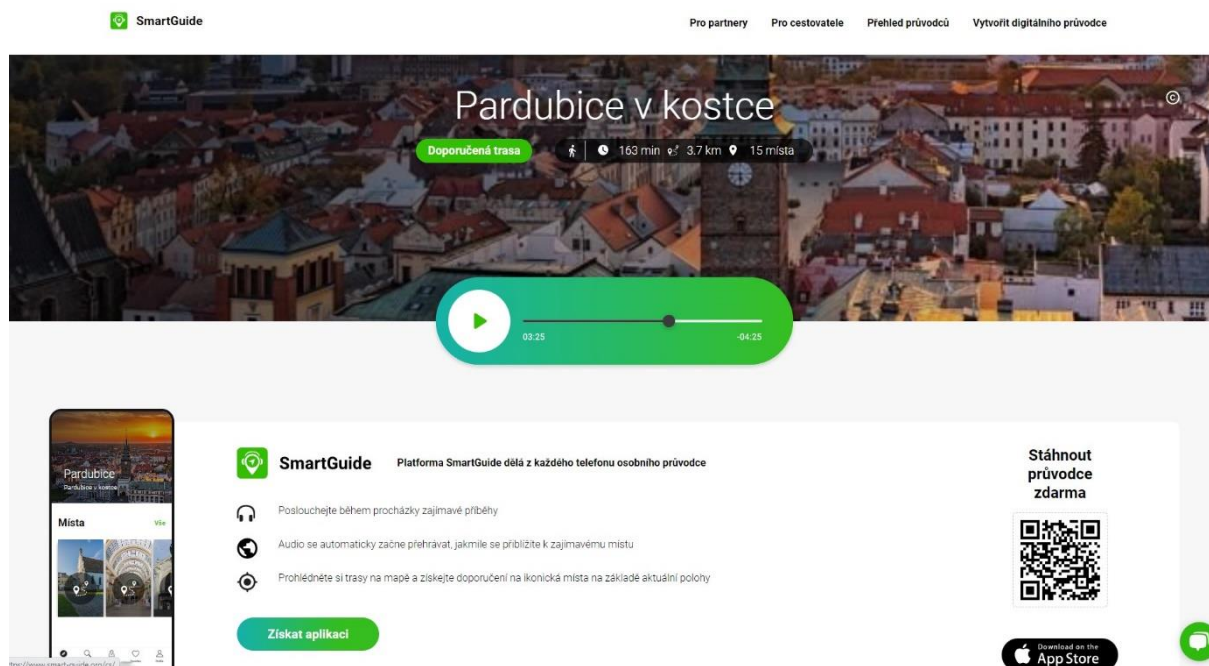


Zdroj: <https://technotrasy.cz/zastavky/>

SmartGuide

Digitální audioprůvodce je dostupný přes aplikaci v mobilu. Audio je možné doplnit fotografiemi s popisem. K výběru vedly dva důvody: prvním je oblíbenost poslouchání podcastů a běžné využívání mobilu cílovými skupinami. Druhým důvodem je užívání aplikace organizací TO Pardubicko, která již připravila SmartGuide pro oblast Pardubicko. Dále jsou dostupní průvodci pro město Pardubice a Kunětickou horu, tudíž by turisté v místě užívali stejnou aplikaci a nemuseli by pracovat s novým produktem.

Obr. 7 Ukázka SmartGuide Pardubice v kostce.

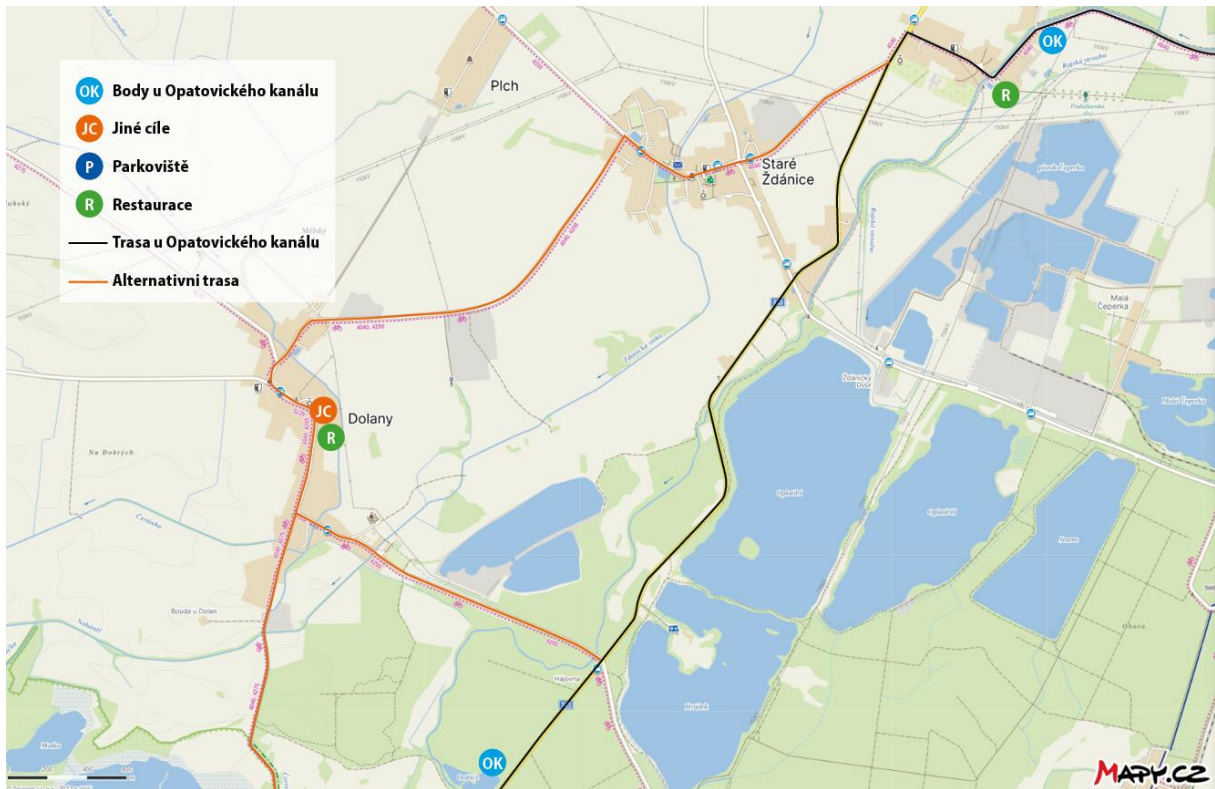


Zdroj: <https://www.smart-guide.org/destinations/cs/pardubice/?tour=Pardubice+v+kostce>

4.2.2 Mapa tras a cílů

Pro přehlednost je mapa s Opatovickým kanálem protékajícím územím MAS Bohdanečsko rozdělena na 4 části. Mapový podklad je doplněn textovým komentářem a fotografickým doprovodem. Na mapě je vyznačena cyklotrasa pro vytipovanou cílovou skupinu. V textu jsou pak uvedeny alternativy pro pěší turisty (pokud jsou možné).

Obr. 8 Návrh cyklotrasy podél Opatovického kanálu, část 1



Zdroj mapového podkladu: www.mapy.cz

Na tuto mapu je zařazen cíl mimo MAS Bohdanečsko, v Podůlšanech. Cyklostezka 4040 překonává mostek přes Opatovický kanál a pokračuje těsně podél Opatovického kanálu s výhledem na Opatovickou elektrárnu směrem k Čeperce. Na místě je lavička.

Obr. 9 a 10 Bod u Opatovického kanálu v Podůlšanech na cyklotrase 4040



Obr. 11 Dětské hřiště, posezení a restaurace v Podůlšanech u mostku přes Opatovický kanál



Na mapě je vyznačeno jako restaurace toto místo přímo u mostku přes Opatovický kanál. Velmi pěkně zrekonstruovaný areál s lavičkami, dětským hřištěm a restaurací.

Trasa navrhované cyklotrasy dále vede po frekventované silnici v blízkosti rekreační oblasti písniček Hrádek, kde je v létě možnost koupání a občerstvení.

Obr. 12 a 13 Rybníky Ostřice, v blízkosti silnice 333 a Opatovického kanálu



Obr. 14 a 15 Rybníky Ostřice, přístup od rybníků k Opatovického kanálu



Rybníky Ostřice jsou velmi malebné, s udržovaným porostem okolo rybníků. Přístup k Opatovickému kanálu v bezprostřední blízkosti není vysekaný.

Alternativní trasa

Obr. 16 a 17 Kostel v Dolanech, postavený v roce 1914 z příspěvků občanů Dolan



Kostel v Dolanech má zajímavou historii, zmiňovanou např. v knize Pardubicko, Holicko, Přeloučsko: dějinný a místopisný obraz od editora F. Rosůlka.

Obr. 18 a 19 Památkově chráněný venkovský secesní dům č. p. 5 a venkovské stavení na návsi v Dolanech



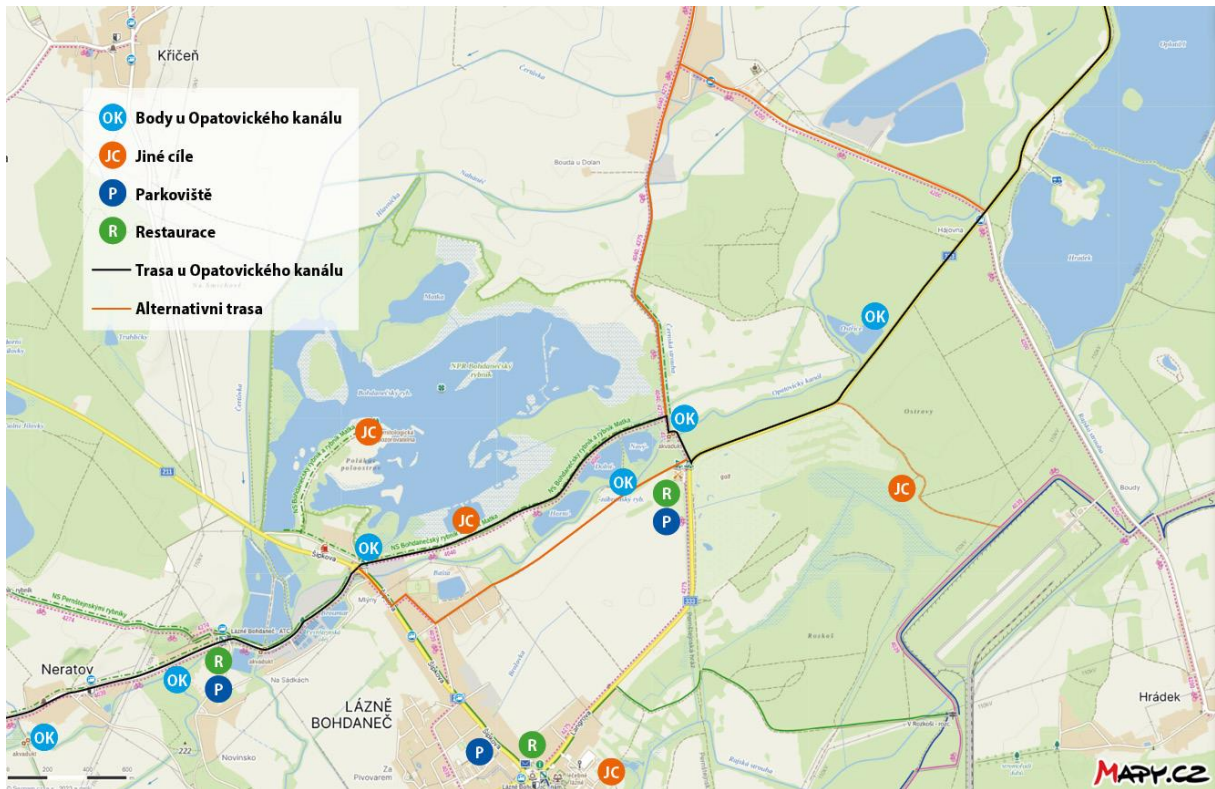
Venkovská stavení na návsi v Dolanech jsou malebná a z větší části dobře udržovaná. Na návsi se nachází restaurace s venkovním posezením. Dolany jsou navrženy jako cíl alternativní trasy kvůli možnosti vyhnout se frekventované silnici 333 a po pěkné cyklotrase 4040 a 4075 se lze dostat až ke golfovému hřišti a dále do Lázní Bohdaneč bez nutnosti užít silnice s provozem.

Trasa pro pěší

Pěkná trasa pro pěší je možná po alternativní trase mezi Dolany a Golfovým hřištěm Lázně Bohdaneč a dále do Lázní Bohdaneč okolo Zábranských rybníků.

Trasu pro pěší by bylo možné stanovit i mezi Podůlšany a Čeperkou po málo frekventované místní komunikaci mimo území MAS Bohdanečsko.

Obr. 20 Návrh cyklotrasy podél Opatovického kanálu, část 2



Zdroj mapového podkladu: www.mapy.cz

Obr. 21 a 22 Akvadukt a stavidlo na Opatovickém kanále nad Zábranskými rybníky



Obr. 23 a 24 Alej podél cyklostezky od Dolan a pohled ze směru od aleje na Opatovický kanál



Bod je navržený u akvaduktu Opatovického kanálu s Černskou strouhou, stavidlem nad Zábranskými rybníky a mostkem přes Opatovický kanál. Místo působí poněkud zanedbaně a neudržovaně. Vodní díla by byla vhodná k navržení interpretace týkající se technického provedení křížení toků.

Obr. 25 a 26 Lávka majora Aubrechta a související tabule směrem ke golfovému hřišti



Obr. 27 a 28 Cesta mezi Zábranskými rybníky k Lávce majora Aubrechta a tabule na místě bývalé chaty podplukovníka Tillera



Na odbočku po hrázi mezi Novým a Horním zábranským rybníkem není směrovka, místo není označeno. Je zde navržen bod, který by mohl odkazovat na renesanci (spojovník Viléma z Pernštejna a Leonarda da Vinci) nebo na odboj za II. světové války (není navrženo v cílech a není obsahem sdělení interpretace). Je možno spojit i se Zábranskými rybníky a jejich propojení s Opatovickým kanálem.

Obr. 29 a 30 Cesta podél Zábranských rybníků



Obr. 31 a 32 Hráz mezi Horním a Dolním zábranským rybníkem a břehové partie



Obr. 33 a 34 Tabule naučné stezky Bohdanečský rybník a rybník Matka a pohled na Bohdanečský rybník



Cesta podél Zábranských rybníků vede souběžně s trasou naučné stezky Bohdanečský rybník a rybník Matka. Cesta je nezpevněná, břehové porosty Zábranských rybníků jsou udržované místy, částečně cloní pohled na rybník. Některá místa především u obslužných zařízení jsou vysekaná, ale hráze mezi Dolním a Horním zábranským rybníkem není udržovaná a nelze ji použít jako stezku k Opatovickému kanálu.

Tabule naučné stezky jsou instalované dvojí – starší dosluhují, ale nové jsou zachovalé a obsahují pěkné fotografie s odpovídajícím textem. Lavičky nejsou příliš lákavé. Bohužel přes porosty rákosí a křoví není prakticky z žádného místa stezky vidět na hladinu Bohdanečského rybníka. Tabule tak upozorňují na fenomény, které jsou návštěvníkovi skryté. Řešením by bylo instalovat rozhlednu nebo pozorovatelnu, která by výrazně zvýšila atraktivitu naučné stezky. Na mapě označeno kódem Jiný cíl.

Obr. 35 a 36 Mlýny v Lázních Bohdaneč a rozcestí u Mlýnů



Pohled na Mlýny v Lázních Bohdaneč cloní billboard. Jinak vypadají stejně jako na starých fotografiích. Tento bod by byl vhodný k interpretaci právě mlýnů a pil a Opatovického kanálu jako zdroje energie pro tato zařízení po staletí. Nově upravené prostranství v současné době umožňuje parkování několika autům, v budoucnu by tu měla být točna trolejbusů. Což by přiblížilo trasu turistům, ale bude třeba parkování v těchto místech řešit – za hezkých dnů tu parkuje mnoho aut.

Alternativní trasy

První trasa je navržena jako spojnice od golfového hřiště Lázně Bohdaneč s cyklotrasou 4039 ze Stéblové do Lázní Bohdaneč. Na trase se nachází významný krajinný prvek Na Obci – jsou to pozůstatky letiště, které zde bylo od roku 1914. Za druhé světové války tu bylo záložní letiště německé armády, později cvičiště sovětské armády. Jsou zde patrné terénní nerovnosti. Předmětem ochrany je suchomilná vegetace.

Obr. 37 a 38 Významný krajinný prvek Na Obci – bývalé letiště



Místo se nevztahuje k Opatovickému kanálu, ale historie místa je zajímavá. Navržená instalace je uvedena v prostředcích interpretace a má v návštěvníkovi vyvolat prožitek letiště v době, kdy zde přistávaly dvouplošníky.

Obr. 39 Cesta, na které bude vybudována cyklostezka

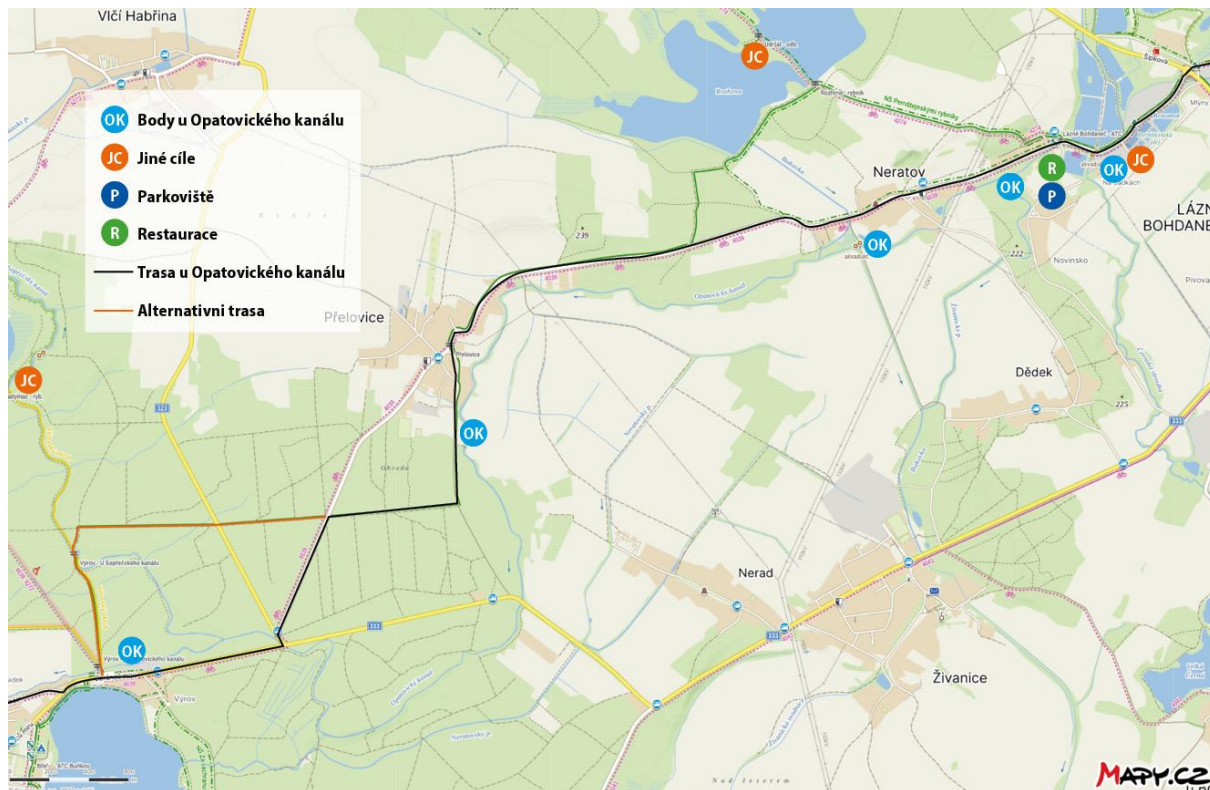


Město Lázně Bohdaneč má v plánu vybudovat v dohledné době cyklostezku z Lázní Bohdaneč k zázemí Golfového hřiště. Tím se vytvoří okruh, protože bude navazovat na naučnou stezku Bohdanečský rybník a cyklotrasu 4040 vedenou souběžně v blízkosti Zábranských rybníků. U nové cyklostezky by byla vhodná výsadba stromů jako stínění a větrolam.

Trasa pro pěší

Pěší turisté mohou využít trasu naučné stezky Bohdanečský rybník, Lávku majora Aubrechta a vrátit se zpět do Lázní Bohdaneč po polní cestě. Lze tak projít okruh mimo silnice.

Obr. 40 Návrh cyklotrasy podél Opatovického kanálu, část 3



Zdroj mapového podkladu: www.mapy.cz

Obr. 41 a 42 Budova sádek, z které vysílal parašutista Jiří Potůček a křížení Černské strouhy a Opatovického kanálu – rozdílné hladiny vodních děl



Podél Opatovického kanálu směrem z Lázní Bohdaneč vede souběžně silnice po staré hrázi s alejí. Místo je to zajímavé – lze pozorovat různě vysoké hladiny vodních děl a akvadukt, který se vlivem velkého mrazu v roce 1938 protrhl. Je navrženo jako místo vhodné k interpretaci, bohužel tu je poměrně velký provoz jak rezidenty, tak ze sádek.

Jako jiný cíl je navržena budova sádek, ze které vysílal za II. světové války radista Jiří Potůček zprávy do Anglie.

Obr. 43 a 44 Louka s tůněmi a stavidlo na Opatovickém kanálu do lesního rybníka v Neratově



Na obecní louce v Neratově byly vyhloubené tůně, které nyní poskytují útočiště mnoha druhům obojživelníků a hmyzu. K louce přiléhá zbytek tvrdého luhu. V rámci interpretace by bylo možné vybudovat chodníček/molo přes louku s tůněmi až k Opatovickému kanálu se stavidlem (existují staré fotografie stavidla).

Obr. 45 a 46 Akvadukt v Neratově a pohled z mostu u akvaduktu na Opatovický kanál



U akvaduktu v Neratově je nově opravený mostek na místní komunikaci. Lze z něho pozorovat tok Opatovického kanálu. Ten podtéká struha Bukovka – ta vytéká z rybníku Rozhrna, který byl vybudován dříve než Opatovický kanál. Silnice, po které vede v tomto úseku trasa, vede po hrázi bývalého rybníku Návesník. Na hrázi zde stávala rybárna.

Obr. 47 a 48 Přelovická marina a molo na Opatovickém kanálu.



Molo v Přelovicích využívají vodáci a louku se zázeminí místní pro různé akce. Místo by bylo vhodné pro interpretaci a vzhledem k možnému dohledu místních i k instalaci – například simulaci stavidel a vodní soustavy pro děti i dospělé (instalace v kapitole Konkrétní prostředky interpretace).

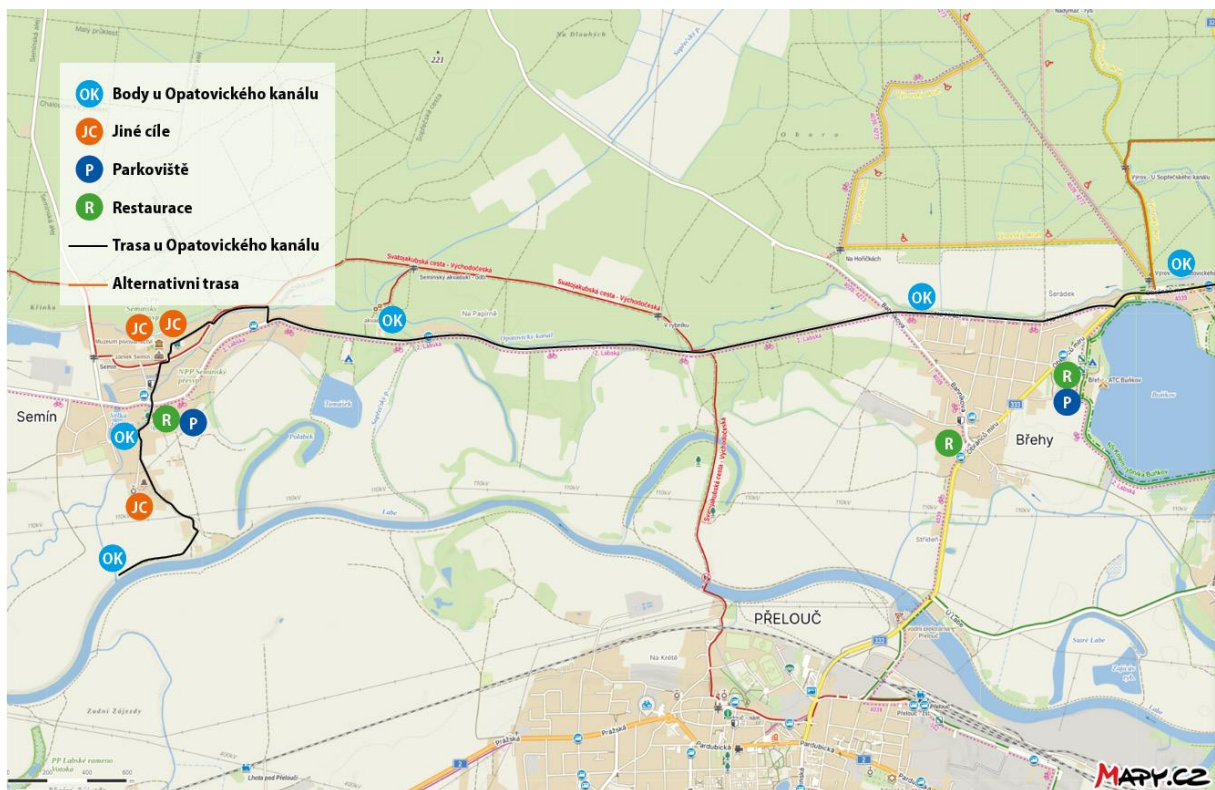
Obr. 49 Odpočívadlo u cesty z Přelovic, naproti marině.



Alternativní trasa a pěší trasa

Alternativní trasa je vedena mimo Opatovický kanál po zelené turistické značce. Vyhýbá se tak silnici 333, která je frekventovaná. Lze ji užít i jako pěší trasu.

Obr. 50 Návrh cyklotrasy podél Opatovického kanálu, část 4



Zdroj mapového podkladu: www.mapy.cz

Obr. 51 a 52 Náhon Výrovského mlýna na Opatovickém kanálu



Obr. 53 a 54 Přepad náhonu Výrovského mlýna a meandry pod náhonem



Obr. 55 a 56 Zadní strana Výrovského mlýna s nejstaršími částmi zdiva



Zařízení Výrovského mlýna je vhodné jako bod na Opatovickém kanále k interpretaci i instalaci – je pečlivě popsána jeho historie a zadní strana stavby může být zpřístupněna. Hlavní část interpretace by mohla být umístěna na zdi bez oken, kde by mohla být zobrazena mlýnská kola ve skutečné velikosti a další zařízení mlýna, například namalované na osazené desce.

Na přepadu náhonu by mohla být umístěna instalace Mlýnské kolo – malý proud z náhonu by poháněl mlýnské kolo, které by vyrábělo energii potřebnou k rozhýbání objektu, na kterém by byla vidět síla vyrobené energie. Bude nutné řešit přístupovou komunikaci k místu a pohyb lidí a cyklistů v místě vodního díla.

Obr. 57 a 58 Opatovický kanál u ulice Na Hrázi v Břehách



V ulici Na Hrázi odděluje Opatovický kanál od místní komunikace a nové výstavby pruh zeleně. Po vyčištění břehu by bylo možné vybudovat pěkné odpočinkové místo s výhledem na kanál. Možná interpretace by se mohla týkat například hlavatých vrby. Ty byly často pěstované v okolí toků a vyráběly se z nich předměty užité v domácnosti. Staré vrby lze odborně arboristicky ošetřit a zajistit tak jejich další perspektivní užití. Lze již zakoupit i nové sazenice různých košíkářských vrby a ty pak mohou být stálým zdrojem proutků na velikonoce i k tvorbě opor a clon na zahradách.

Alternativní trasy a trasy pro pěší

Nelze stanovit alternativní trasy, ale pro pěší lze zvolit již vybudované vycházkové okruhy k Černému Nadýmači, kolem rybníka Buňkov a další.

Obr. 59 a 60 Semínský akvadukt a posezení u akvaduktu



K akvaduktu vede odbočka. Akvadukt je nově opravený, zcela jistě lze zde demonstrovat principy křížení toků a způsob regulace hladin toků.

Obr. 61 a 62 Písečný přesyp a Zámecký pivovar



Trasa je vedena okolo národní přírodní památky Semínský přesyp, která je popsána na (možná až mnoha) cedulích na jejím okraji. Místo se nijak nevztahuje k Opatovickému kanálu, ale je unikátní – nicméně by bylo vhodné interpretaci místa sjednotit a počet cedulí omezit. Zámecký pivovar s nabídkou expozic a prohlídek je přímo na navržené trase. Původně budova pivovaru sloužila jako správní úřad pro západní oblast panství Viléma z Pernštejna. V roce 1880 se v budově pivovaru narodil architekt Josef Gočár.

Obr. 63 a 64 Opatovický kanál v centru Semína



Obr. 65 a 66 Panský mlýn na Opatovickém kanálu v Semíně a pohled na mlýn přes rybník Velká Jalůvka



Opatovický kanál protéká středem obce, v části je lemován lipovou alejí. Souběžně vede klidná místní komunikace. Bod by bylo možné vytvořit u Panského mlýna, který je v současné době v rekonstrukci. V blízkosti mlýna se nachází rybník Velká Jalůvka s udržovanými břehy a s posezením, který slouží jako vycházková trasa místním občanům. Dále trasa vede v blízkosti unikátní památkově chráněná dřevěná zvonice s příběhem o záchraně zvonů. Mezi trasou a zvonicí je udržovaný ovocný sad s posezením.

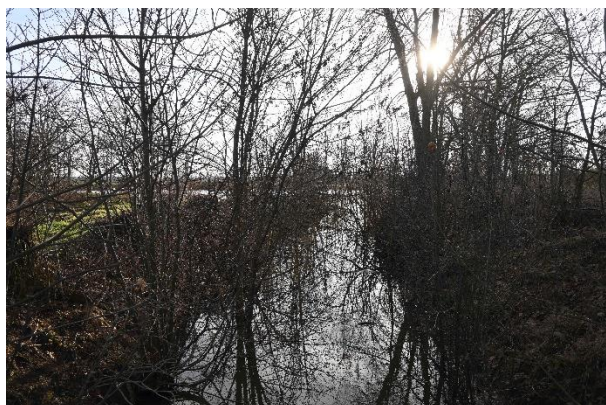
Obr. 67 a 68 Náhon Panského mlýna na Opatovickém kanálu v Semíně a rozcestí ke zvonici a k ústí Opatovického kanálu do Labe



Obr. 69 a 70 Ústí Opatovického kanálu do Labe



Obr. 71 a 72 Poslední úsek toku Opatovického kanálu před ústím do Labe



Obr. 73 a 74 Poslední úsek toku Opatovického kanálu před ústím do Labe



V posledním úseku je tok Opatovického kanálu veden mezi poli, po obou stranách kanálu jsou vysazeny nové stromy. Samotný tok je poměrně zarostlý a vede přes něho provizorní lávka. Na místě soutoku je – stejně jako na všech zajímavých místech v Semíne – naistalována tabule s posezením. Současná přístupová cesta k soutoku vede po břehu řeky Labe.

Alternativní trasa a pěší trasa

Alternativní trasa není v tomto případě nutná – trasa spojuje atraktivní místa v obci, ale vyhýbá se frekventovaným komunikacím. Z tohoto důvodu lze celou trasu bez problému projít i pěšky.

4.3 PROSTŘEDKY INTERPRETACE

4.3.1 Koncepce tvorby prostředků interpretace

Informační a navigační body

Instalace identifikující vybraná místa se stanou unikátními body v krajině. Samotné provedení je navrženo tak, aby bylo jednoduché a přitom jednoznačné. Nezabírá mnoho místa a necloní výhled, zároveň je však dostatečně výrazné. Není počítáno se značením celé trasy v terénu, pouze s instalací těchto bodů.

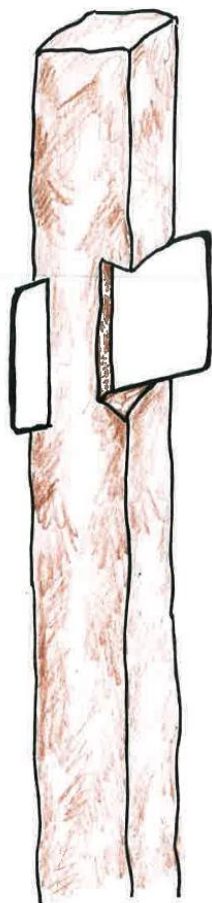
Zdůvodnění výběru provedení a jeho popis

Instalace se skládá z dubového hranolu, hrubě – nejlépe ručně – opracovaného bez povrchové úpravy. Tento hranol odkazuje na dubové prahy, kterými Pernštejnové vytvářeli spád Opatovického kanálu a jsou na dně Opatovického kanálu na některých místech dodnes. Ve výšce cca 150 cm je vytvořeno nepravidelné skosení rohu, rohem prochází plechová dokonale hladká destička z lakovaného plechu, její druhá část je vsazena jako pokračování za další hranou hranolu. Hladká, jednoduchá bílá destička odkazuje na Josefa Gočára a jeho čisté formy a vytváří kontrast s hrubě opracovaným dřevem.

Na větší ploše destičky budou informace přibližně v rozsahu jeden až dva odstavce textu a jeden až dva obrázky. Dále zde bude QR kód odkazující na web, kde lze vyhledat další informace o místě, další cíle i délku trasy. Další QR kód odkáže na SmartGuide s audiem a fotografiemi.

Na menší ploše destičky by byl laserem vypálený nápis nebo logo produktu, skrz celou tloušťku plechu.

Obr. 75 Ukázka možného řešení informačního bodu na trase u Opatovického kanálu.



Zdroj: Návrh řešení Antonie Svatošová

Doplňkový mobiliář – stojany na kola a lavičky

U vybraných bodů, zejména ve spolupráci s obcemi, by bylo vhodné instalovat originální mobiliář – opět korespondující s provedením a materiály bodů – tedy hrubě opracované dubové trámy, případně doplněné lakovaným plechem. Lze uvažovat i o využití opracovaných kamenů, například ze starých hrází.

Uvažovaným mobiliářem jsou lavičky. Jejich velikost a počet se odvíjí dle místa a dohody s majitelem pozemku a příslušnou samosprávou. Vhodné je doplnění bodu stojany na kolo, které však lze řešit velmi jednoduše zatlučenými dubovými kůly.

Obr. 76, 77 a 78 Ukázky možného řešení laviček na trase podél Opatovického kanálu



Zdroj: Pinterest.com

Doplňkový mobiliář – stínění, altánky

Pro stínění je vhodné užít tradiční krytinu zdejšího kraje – rákosové a doškové střechy. Rákos se v kraji sklízelo dle pamětníků až do 70. let 20. století. Ještě začátkem 20. století jsou tyto střechy doložené z historických fotografií, zejména na hospodářských staveních.

Obr. 79 Hospodářské stavení z Přeloučka



Zdroj: Městské muzeum v Přelouči.

4.3.2 Vybrané konkrétní instalace

Instalace zprostředkovávají návštěvníkovi sdělení interpretace formou pozorování, prožitku a přímého zapojení.

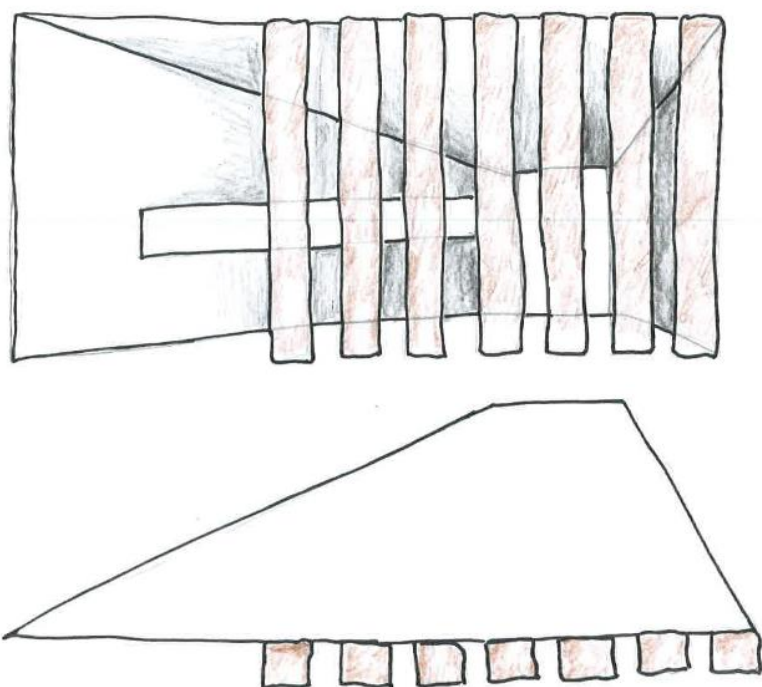
Instalace Vstup do minulosti

Odkazuje na hlavní sdělení interpretace: Stavitelé Opatovického kanálu utvořili příběhy míst v jeho okolí. Při pohledu na jeho hladinu se díváme jako oknem do daleké minulosti.

Principem obou řešení je vstup z dnešního světa do minulosti, kterou představuje ničím nerušený pohled na hladinu Opatovického kanálu.

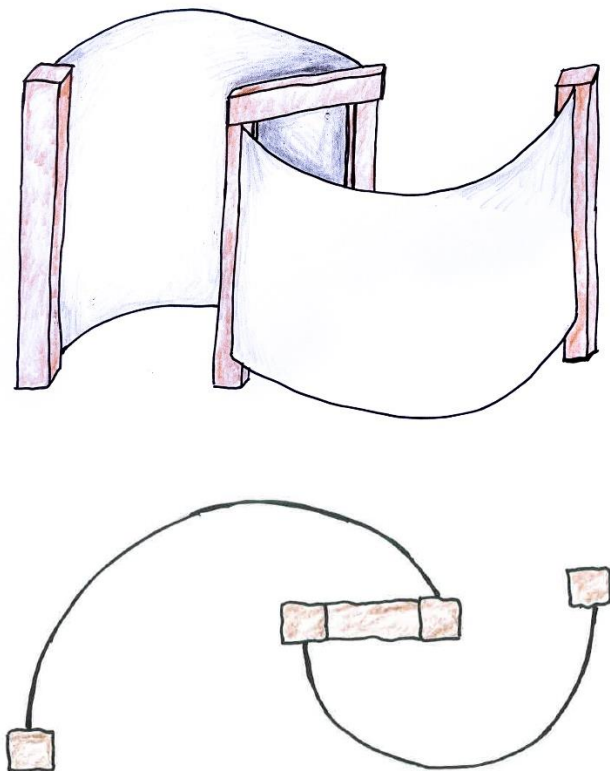
Návštěvník vstupuje do místa tak, že od vchodu nevidí východ – je nucen projít buď bránou, nebo zužujícím se prostorem s průhledy tvořenými průsvitnými starými obrazy a fotografiemi. Nakonec se mu po pomyslném projitím časem do minulosti otevře pohled na hladinu Opatovického kanálu – do daleké minulosti. Provedení opět kombinuje hrubě opracované dubové trámy doplněné lakovaným plechem v čistých liniích.

Obr. 80 Instalace Vstup do minulosti, varianta 1



Zdroj: Návrh řešení Antonie Svatošová

Obr. 81 Instalace Vstup do minulosti, varianta 2



Zdroj: Návrh řešení Antonie Svatošová

Instalace Zažij rybník

Taktéž odkazuje na hlavní sdělení interpretace a umožňuje návštěvníkovi zažít velkolepost vodního díla a obklopení člověka vodou ze všech stran. Plánované je umístění nad některým produkčním rybníkem po dohodě s majitelem a provozovatelem, mimo obslužná rybníční zařízení. Jedná se o molo, rozšířené na konci. Provedení by opět bylo v kombinaci dubových fošen a plechu.

Obr. 82 Možné řešení instalace Zažij rybník



Zdroj: Pinterest.com

Instalace Principy stavidel

Návrh interaktivního řešení (v závislosti na dostupnosti zdroje vody, možno i kladkou z Opatovického kanálu), vhodného pro děti. Jeho smyslem je vytvořit zkušeností představu o fungování stavidla, potažmo celé rybníční soustavy.

Obr. 82 Možné řešení instalace Principy stavidel



Zdroj: Pinterest.com

Instalace Převod energie vody mlýnským kolem

Návrh možného řešení instalace mlýnského kola. Jeho smyslem je vytvořit představu o fungování mlýnského kola a převodu energie – kolo by mohlo pohánět nějaký strojek, který bude demonstrovat množství vyrobené energie.

Obr. 83 Možné řešení instalace Převod energie vody mlýnským kolem



Zdroj: Pinterest.com

Instalace Historické zařízení mlýna

Zed' Výrovského mlýna směrem od silnice je bez stavebních otvorů, ale s pozůstatky staveb z různých historických období. Zdvihá se z vodní hladiny, lze se na ni dívat z druhého břehu Opatovického kanálu. Přímo na zdi by bylo možné instalovat například desku s vyobrazením mlýnských kol, které tam byla původně připevněná nebo upozornit na nejstarší části a jejich účel.

Instalace Staré letiště

Ke golfovému hřišti v Lázních Bohdaneč přiléhá evidovaný Významný krajinný prvek Na Obci – předmětem ochrany je suchomilná flora obnažených písků. Terénní nerovnosti v místě bývaly od roku 1914 záložním letištěm až do konce II. světové války, později i střelnice a cvičiště Sovětské armády.

Na terénním vyvýšení proti bývalé rozjezdové dráze letiště by bylo možné instalovat rám s průhlednou plochou, na které by byla vyobrazena vzlétající letadla. Instalace by byla doplněna akustickými nahrávkami motoru dvouplášňů. Instalaci by bylo vhodné doplnit i drobným zařízením letiště, např. textilním větrným rukávem – ukazatelem směru větru.

Obr. 84 Možné řešení instalace Staré letiště



Zdroj: Pinterest.com

5 PŘEDPOKLADY REALIZACE INTERPRETAČNÍHO PLÁNU

5.1 NÁVRH MOŽNÉHO POSTUPU REALIZACE

Interpretační plán byl vytvořen s přihlédnutím na možnost realizace v reálném čase. Navržená hlavní trasa spojující jednotlivé body na Opatovickém kanálu je nyní průjezdná a z větší části již využívaná jako cyklotrasy, turistické cesty nebo místní komunikace. Body na Opatovickém kanálu jsou dostupné, ale některé přístupy jsou zarostlé nebo rozbahněné.

Navržená podoba řešení identifikačních a informačních bodů u Opatovického kanálu není náročná na prostor a způsob umístění. Originální provedení by jednoznačně identifikovalo místo interpretace cílového produktu. Na první pohled se může jevit jako příliš úsporné, ale většina turistů již vyhledává informace i mapy spíše na svém mobilním telefonu než na tištěné tabuli. K pohodlnému hledání na mobilním zařízení – a samozřejmě k odpočinku a konzumaci občerstvení – by sloužil originální mobiliář. Opět by odkazovat na sdělení interpretace použitými materiály a formami a byl by unikátní a jednotný na všech bodech u Opatovického kanálu. Zároveň by byly navrženy různé úrovně mobiliáře: od jednoduché úsporné lavičky z jednoho kusu dubového trámu až po zastřešené odpočinkové místo. Některá stanoviště pro umístění bodů již byla konzultována se zástupci samospráv, další vyplynula až z terénního průzkumu.

Nezbytná je podpora virtuálních médií – umístění a správu virtuálních informací je třeba vyřešit nejlépe před započítáním realizace v terénu. Interaktivita, atraktivní fotografie a možnost plánování dle různých kritérií často rozhodují o naplánovaných cílech a vytváří očekávání návštěvníka a jeho představu o zážitcích na místě.

Pro konzervativní návštěvníky by byla vydána brožura s obsahem podobným informacím ve virtuálním podání.

Náročnějšími prvky jsou instalace zprostředkovávající návštěvníkovi sdělení interpretace formou pozorování, prožitku a přímého zapojení. Ale teprve prožitek a emoce zanechají v návštěvníkovi dojem z místa – a správně zvolený prostředek odhalí souvislosti i bez mnoha slov na tabuli nebo v tištěném průvodci. Nákladné mohou být jak samotné instalace, tak návrhy jejich provedení, stavební úpravy a osazení v terénu.

Spíše časově náročné je vytvoření pracovních listů a materiálů pro školní děti a mládež.

Navržená časová posloupnost realizace

1. Příprava webových stránek a audio průvodce SmartGuide
2. Příprava, výroba a instalace označení informačních bodů na trase
3. Příprava, výroba a instalace mobiliáře (laviček, altánků) u informačních bodů na trase
4. Vydání brožury
5. Vydání pracovních listů a materiálů pro děti a mládež
6. Postupná příprava a realizace konkrétních instalací na míru na jednotlivých bodech
7. Příprava a realizace alternativních tras a cílů

5.2 SILNÉ A SLABÉ STRÁNKY INTERPRETAČNÍHO PLÁNU

Silná stránka interpretačního plánu spočívá ve využití z větší části stávající infrastruktury. Označení pouze jednotlivých bodů v terénu bez značení trasy je jednoduché řešení, které však užitím originálního provedení jednoznačně identifikuje produkt. Konkrétní originální instalace na jednotlivých místech by mohly představovat nové cíle pro návštěvníky i místní a originálně předávat sdělení interpretace.

Slabou stránku představuje hned první krok – je nutné stanovit správce virtuálních médií a věnovat přípravě a správě virtuálních médií náležitou péči.

Dalším problémem může být kolize zájmů vlastníků pozemků: přístup k Opatovickému kanálu by bylo vhodné na mnoha místech vyčistit. Na některých místech by bylo vhodné upravit a zabezpečit cesty, případně mostky. Cesty jsou občas obtížně průjezdné na kole z důvodu pohybu těžké techniky. K instalaci bodů i dalšího mobiliáře bude třeba taktéž souhlasu majitele pozemku.

Možné problémy by mohly vzniknout pohybem většího množství turistů na chráněných přírodních lokalitách i instalací mobiliáře poblíž těchto míst, což bude nutné předem konzultovat se správci těchto míst.

Část trasy vede po frekventovaných silnicích, případně takové silnice kříží.

Přílivu nových návštěvníků neodpovídá infrastruktura podél navrhované trasy: chybí zejména parkoviště, také cyklopointy, nejsou zde dostupné nabíječky pro elektrokola a úschovny kol. Možnosti stravování podél trasy jsou omezené především mimo letní sezónu. Části trasy vedou po silnicích, kde by zvýšený pohyb návštěvníků mohl způsobovat problémy.

Financování celého projektu i po etapách bude náročné. Je otázkou, do jaké míry by se zapojily jednotlivé obce, poskytovatelé služeb cestovního ruchu a další aktéři v regionu. Ještě před realizací bude nutné vyřešit otázku péče o jednotlivé instalované prvky a způsob financování oprav.

ZÁVĚR

Opatovický kanál se vine Bohdanečskem. Občas jen tušený v pásu dřevin přetínajícím pole nebo v hloubi lesů. Na mnoha místech ho ale překonávají mosty a lávky, a tak můžeme spatřit jeho koryto, které již více než 500 let zpevňují dubové trámy na jeho dně, a břehy vymazané jílem. Při pečlivém pohledu objevíme na jeho březích staré vrby. A také zjistíme, že pod jeho korytem mizí strouhy z rybníků, aby se vynořily o kus dále. Silnice i cesty v jeho okolí jsou stále vyvýšené nad terénem – vedou po hrázích zaniklých rybníků. Některé stavby, kolem kterých denně procházíme nebo projíždíme, ještě pamatují stavitele Opatovického kanálu, v Pernštejnské době Velké strúhy. Tyto věci i lidem, kteří zde žijí, v běhu každodenních starostí i radostí unikají.

A právě upozornění, odhalení souvislostí, i jen nenápadné pošouchnutí – Tady jsem, již po staletí! - chce vnést tento návrh na zpřístupnění a zviditelnění toku Opatovického kanálu. Ukázat důmyslnost jeho stavitelů, krásu a klid přírody v jeho okolí. Nenavrhuje žádné masové atrakce, ale možnosti hlouběji poznat bohatou historii tohoto kraje v souvislostech. Instalace v krajině připravené k poctě jejím tvůrcům citlivě doplní jejich zdánlivě nenápadné stopy v krajině.

ZDROJE

Autorkou všech fotografií neoznačených zdrojem je Hana Svatošová.

Tištěné zdroje:

Kulhánek L., BŘEHY, TURISTICKY ZAJÍMAVÉ LOKALITY A OBJEKTY V KATASTRU OBCE A JEJICH HISTORIE, Obec Břehy, 2012

MAS Bohdanečsko, KONCEPCE UDRŽITELNÉHO ROZVOJE CESTOVNÍHO RUCHU BOHDANEČSKO 2022-2027, 2022

MAS Bohdanečsko, STRATEGIE KOMUNITNĚ VEDENÉHO MÍSTNÍHO ROZVOJE MAS BOHDANEČSKO 2021–2027, 2021

Nosková Z., Ptáček L., Urbančíková J., CESTOVNÍ RUCH V OBCÍCH, Pro Ministerstvo pro místní rozvoj ČR připravilo Sdružení pro interpretaci místního dědictví ČR ve spolupráci se Svazem venkovské turistiky a agroturistiky, 2017

Nováková, Z. ed., 500 LET RENESANCE VE VÝCHODNÍCH ČECHÁCH, Pardubický kraj, Východočeské muzeum v Pardubicích, město Pardubice, Univerzita Pardubice, Destinační společnost Východní Čechy, 2021

OPATOVICKÝ KANÁL V KRAJI PARDUBICKÉM, Krajský národní výbor, 1949

Rosůlek, F. K., PARDUBICKO, HOLICKO, PŘELOUČSKO, DÍL III. MÍSTOPIS, vlastní náklad, 1909 (vydání zřejmě doplněno 1929)

Tyč, M., BŘEHY, HISTORIE A SOUČASNOST OBCE V OHLEDU OPATOVICKÉHO KANÁLU A SOUVISEJÍCÍCH VODNÍCH PLOCH A CEST, v rámci projektu Opatovický kanál v dějinách a současnosti přilehlých obcí, Polabský Zlatý Pruh - Kulturní společnost Miroslava Benáka, 2008

VÝROVSKÝ MLÝN, HISTORICKÝ SKVOST OBCE BŘEHY, autor ani rok vydání neuveden

Internetové zdroje:

Internetové stránky obcí Podůlšany, Dolany, Lázně Bohdaneč, Neratov, Břehy, Přelovice, Semín.

Mapy.cz

